

藤沢市地域防災活動推進大会

事例発表 その2

辻堂東海岸3丁目町内会

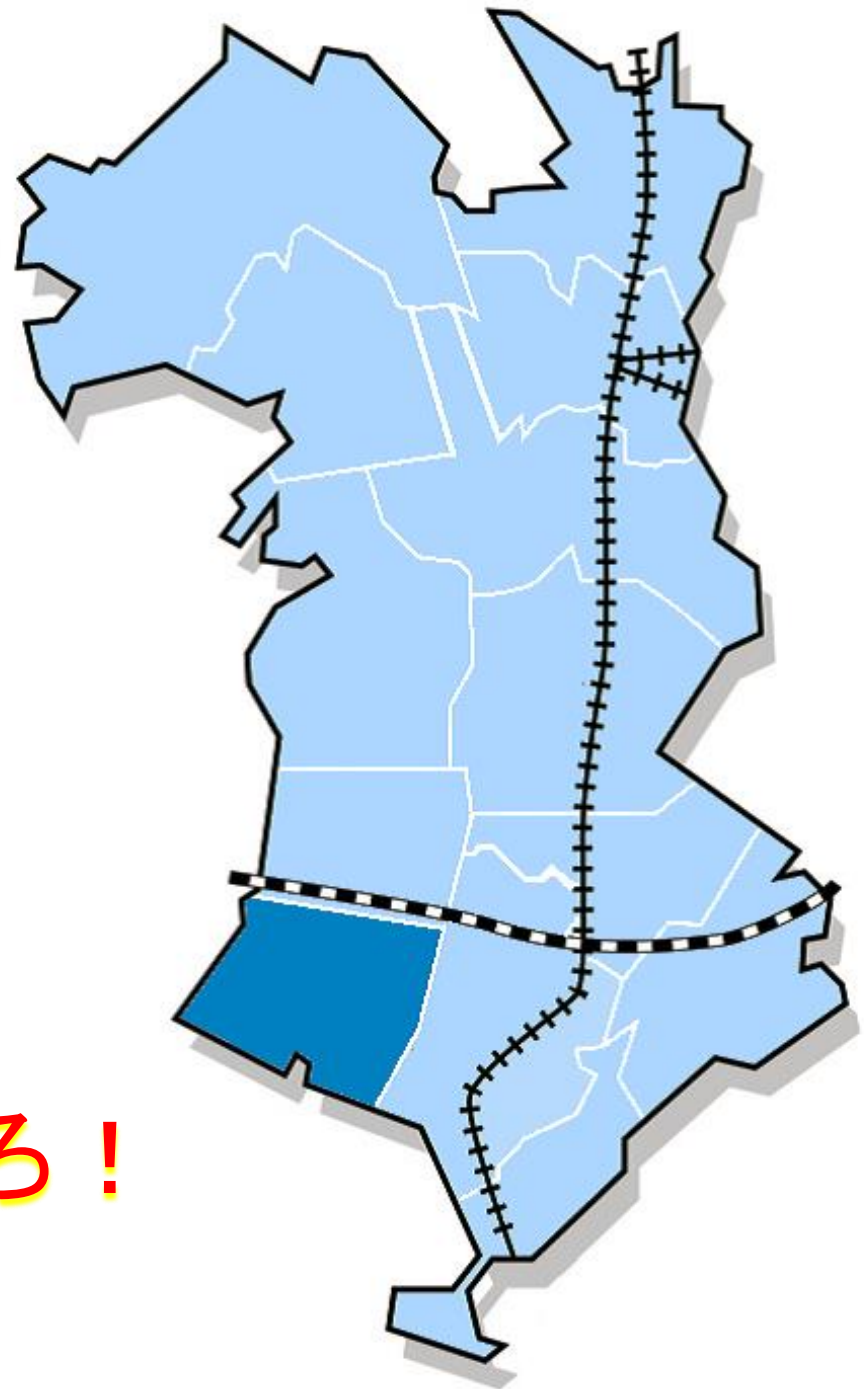
辻堂東海岸3丁目町内会防災部長

辻堂地区防災協議会会長

小川雄二郎

辻堂地区はどこ？

- 藤沢市の南西隅
- 茅ヶ崎と接している
- 東海道線の南側
- 海岸沿い
- **白砂青松 いいところ！**



辻堂東海岸3丁目はどこ？



今日の事例発表の構成

1. 辻堂地区の受けやすい災害は何か
2. どのような対応をしてきたか
3. 町内会の防災対策の課題はなにか

①辻堂地区の受けやすい災害は何か？

- 藤沢市内で、
- 地震の揺れ
- 土砂災害
- 浸水

他地区と同じぐらい

引地川沿いに2か所

引地川の旧河川敷

引地橋右岸(太平橋～作橋)

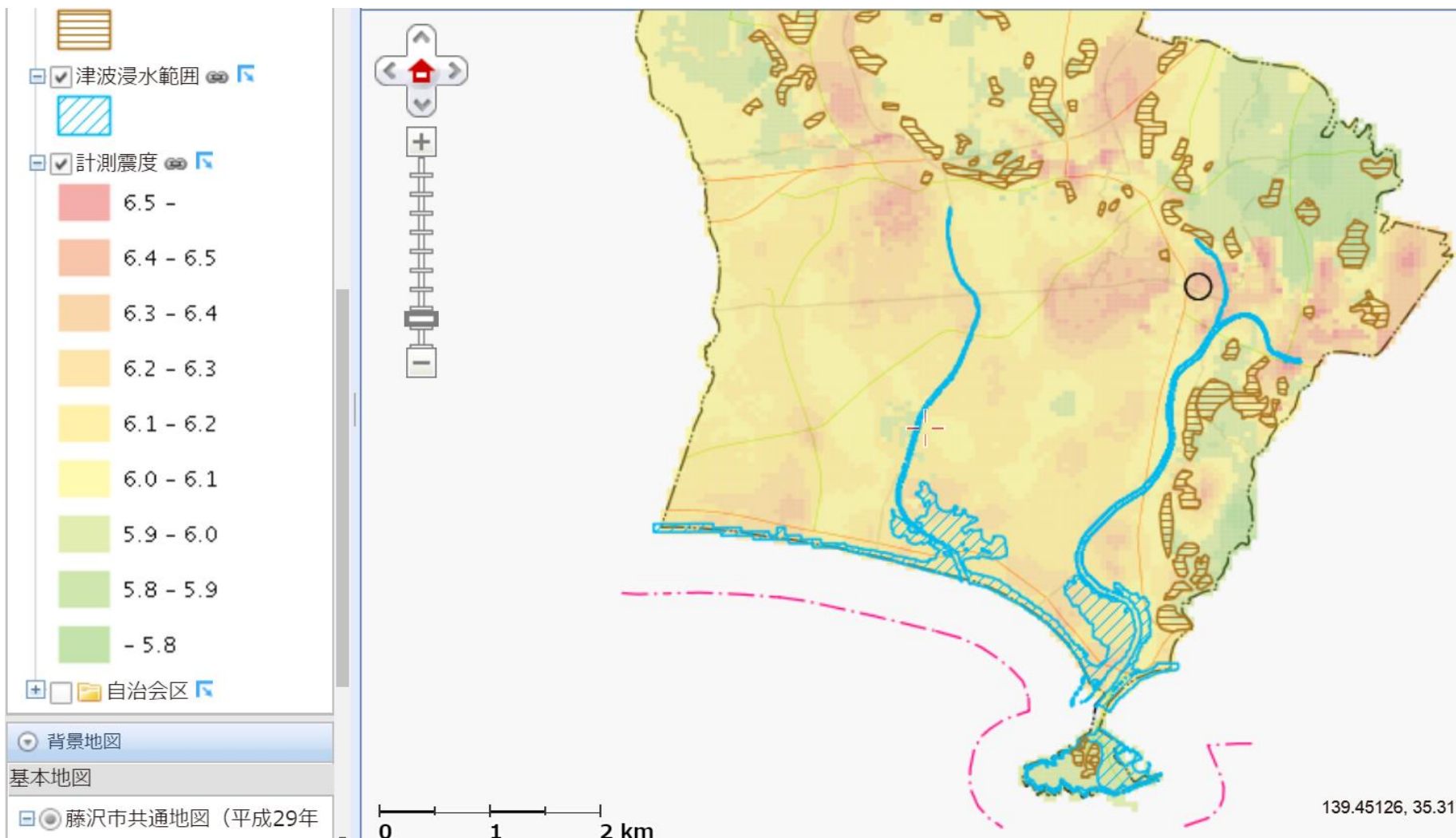
- 液状化
- 津波浸水
- 市街地火災

海岸砂丘でできている

重大事

重大事

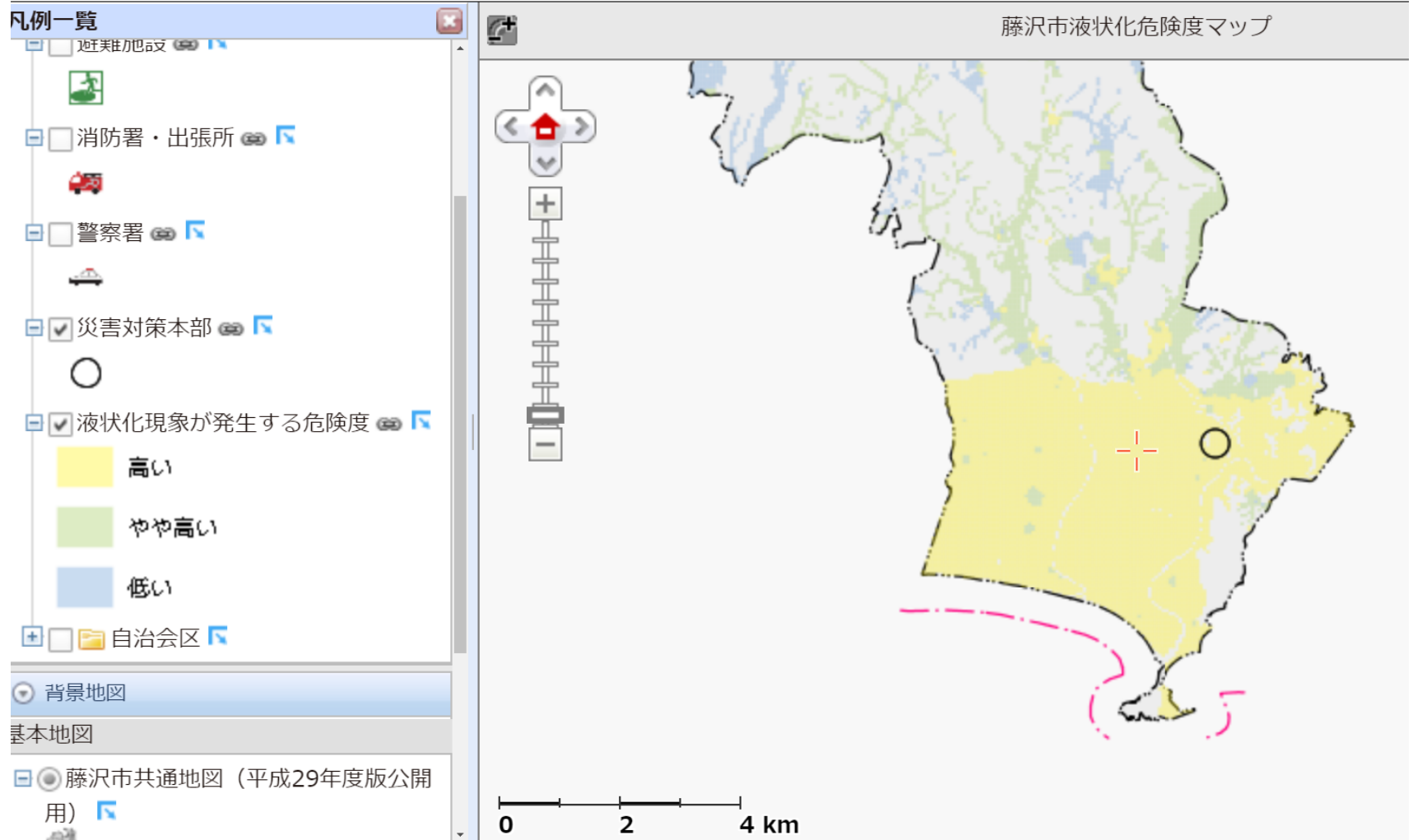
地震による揺れ 他地区と同じぐらい



土砂災害警戒区域 引地川沿いに2か所 浸水 引地川旧河道

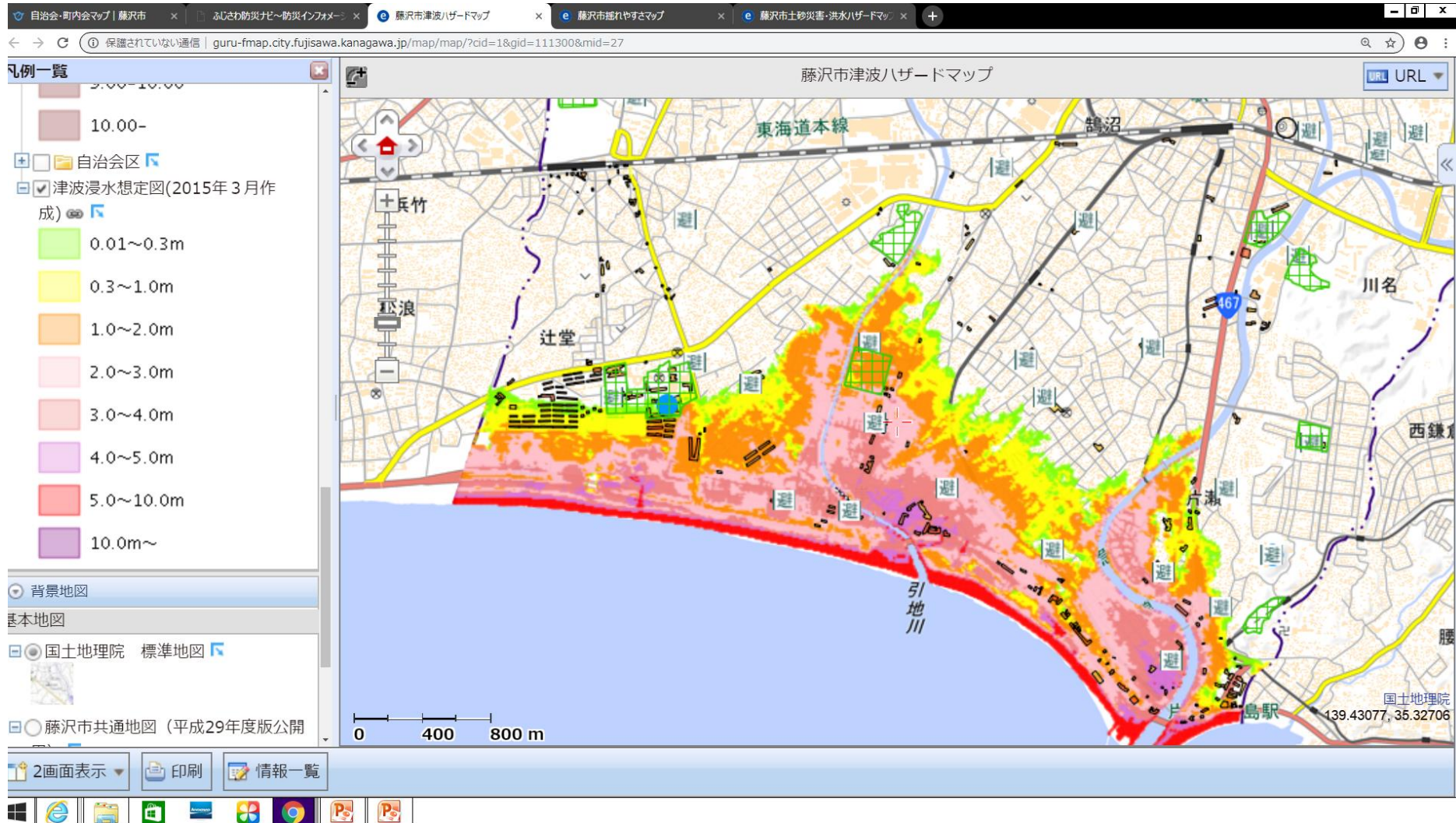


液状化の危険 高い！昔は砂丘

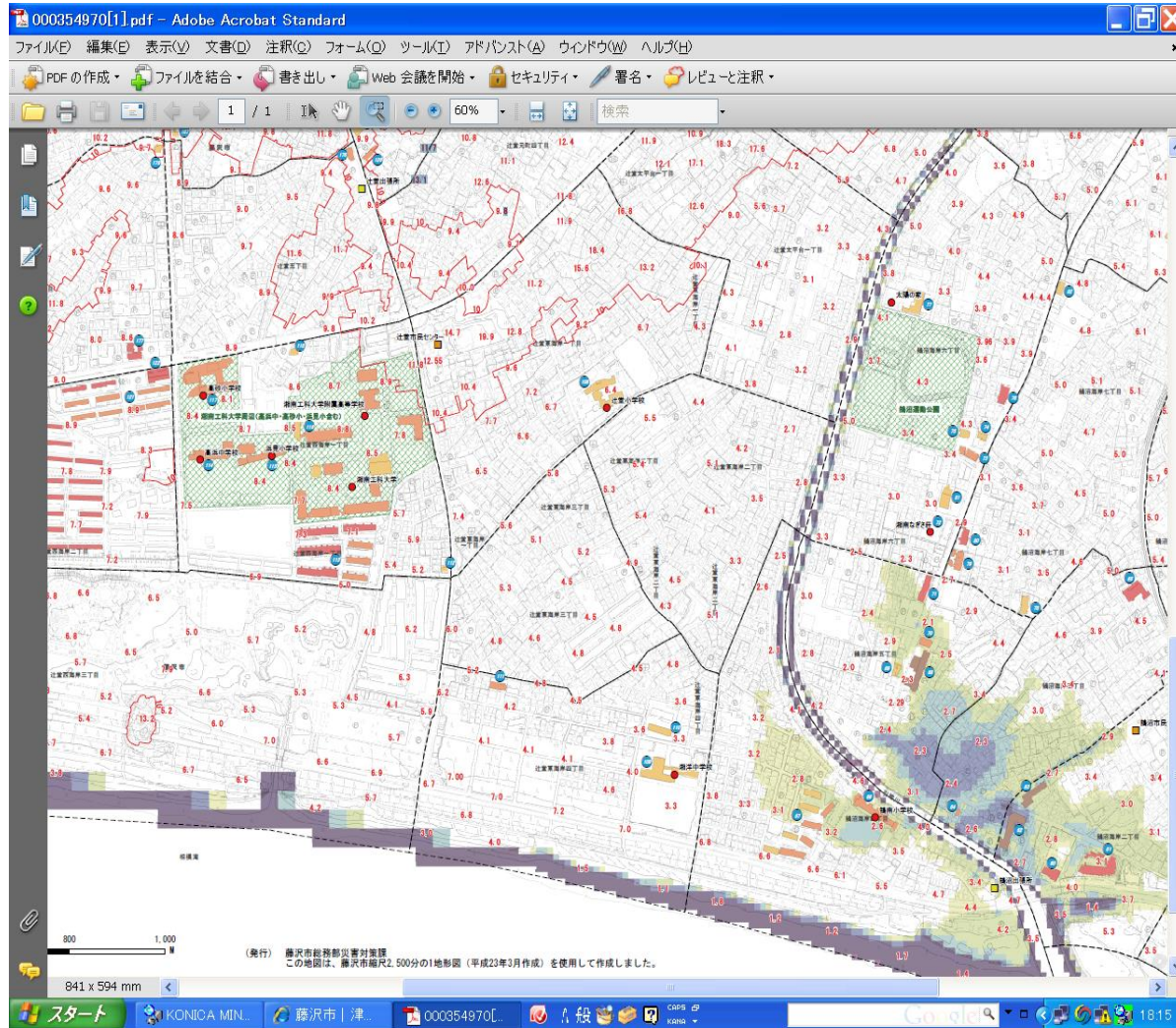


津波浸水予測区域 平成27年3月作成

相模トラフ沿いの海溝型



津波浸水予測区域 平成19年7月公表 南関東地震



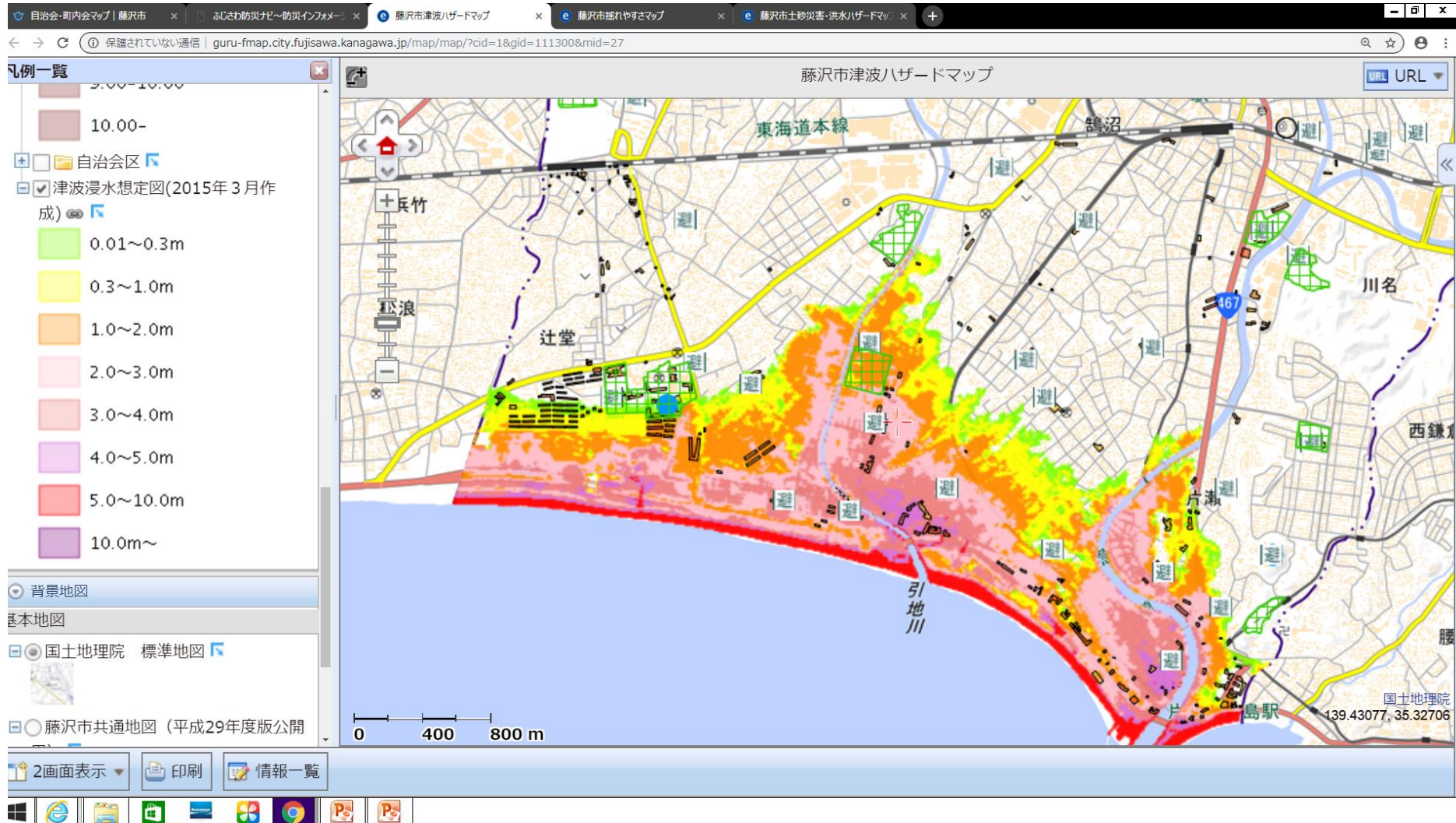
津波浸水予測区域 慶長型地震

平成26年2月作成



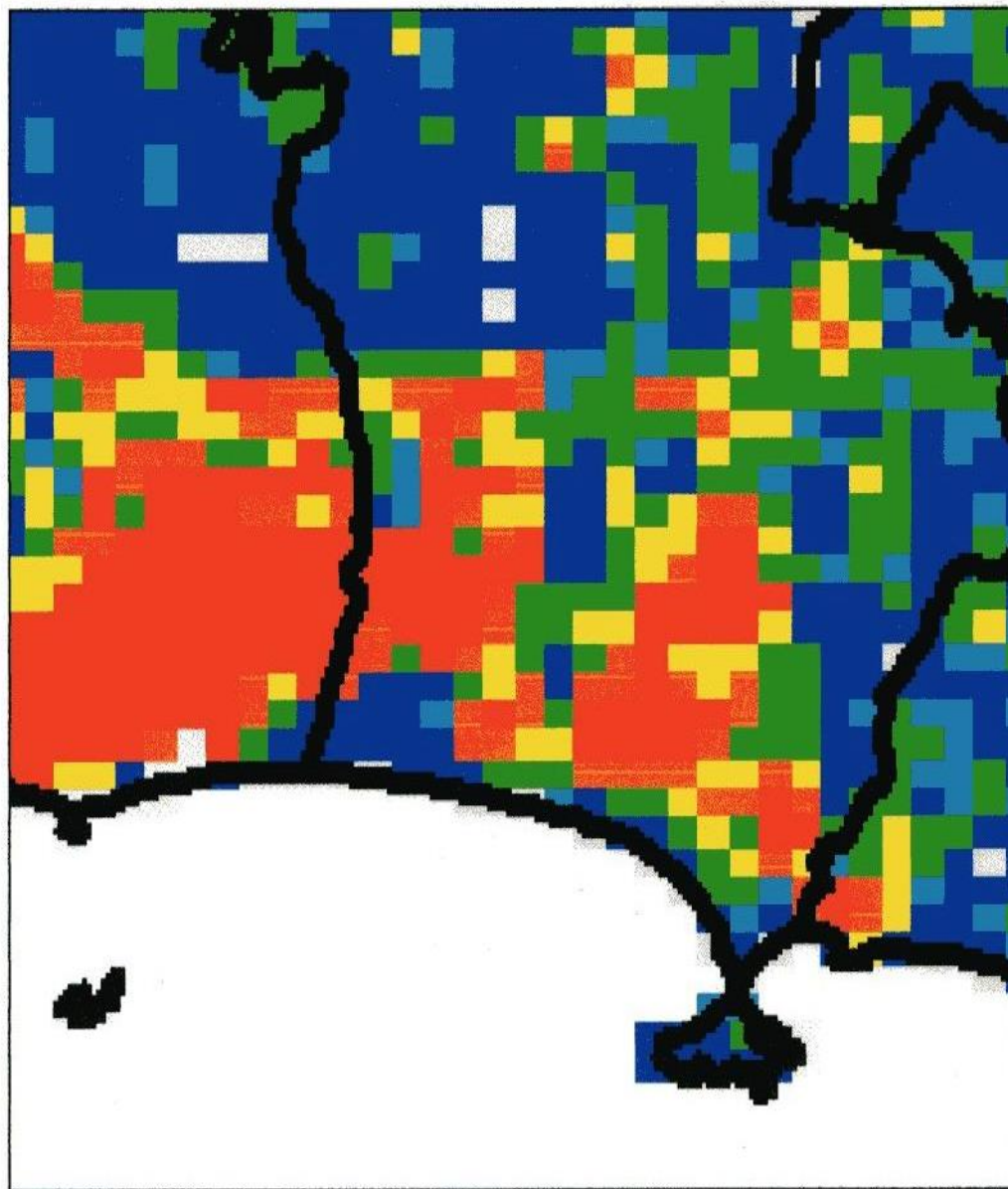
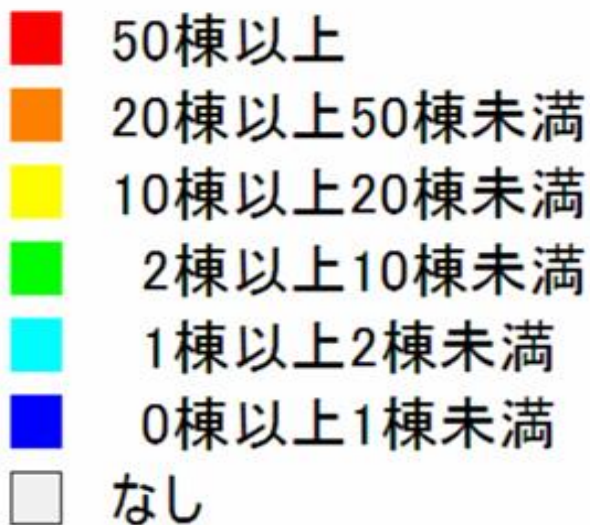
津波浸水予測区域 平成27年3月作成

相模トラフ沿いの海溝型



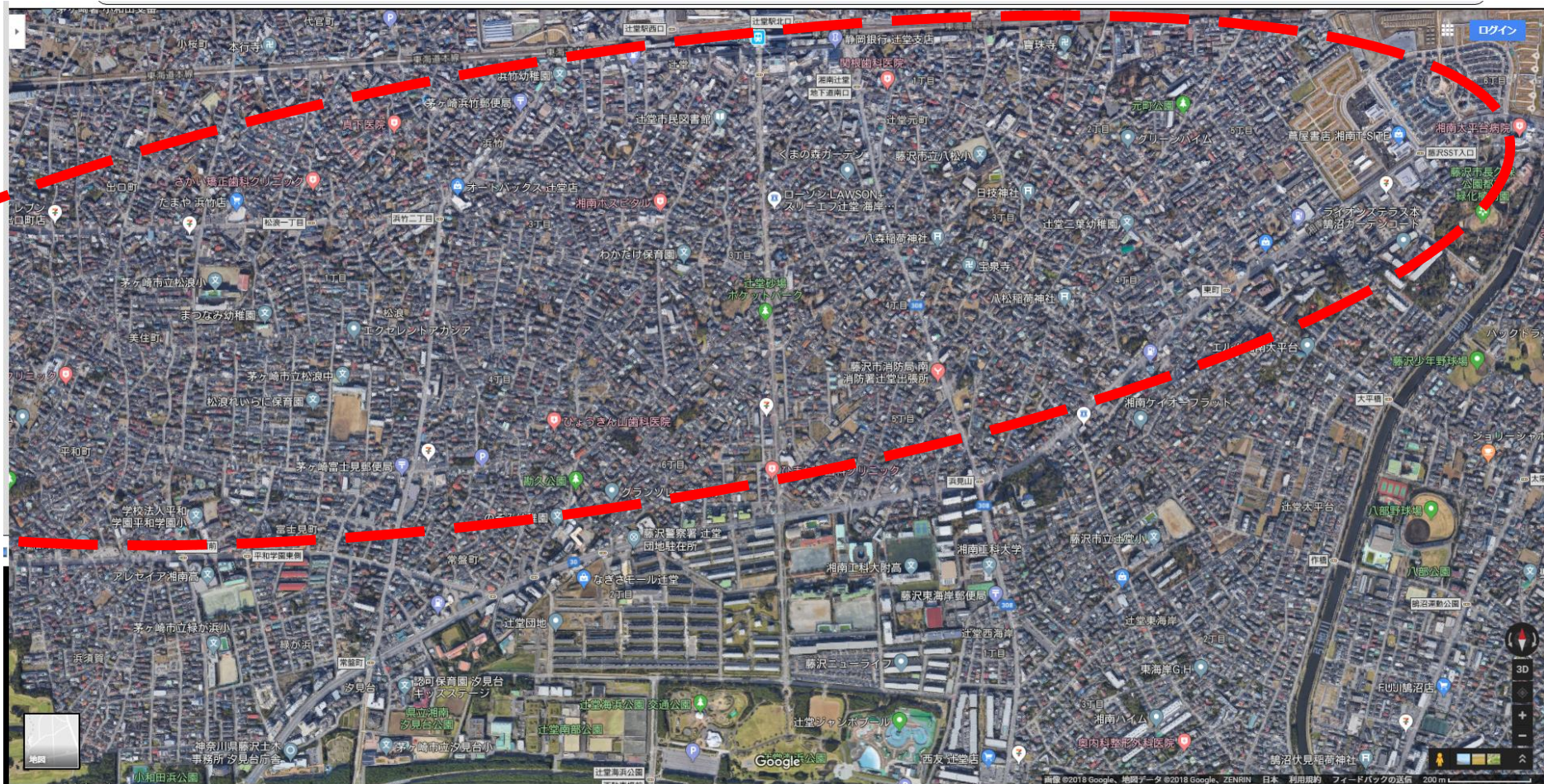
火災が延焼 する恐れ

冬18時
焼失棟数



- 南関東地震・国府津一松田断層連動型の地震の場合 ¹³

茅ヶ崎から連なる辻堂地区の木造住宅



2016年12月22日

新潟県糸魚川市



②どのような対応をしてきたか？

- 始まりは東日本大震災（2011. 3. 11）



なにから始めたか？

	始めたこと	具体的な内容
1	過去の災害を知る	<ul style="list-style-type: none">●過去の地震災害を知る●過去の火災、洪水災害を知る
2	住むところを知る	<ul style="list-style-type: none">●河川、海岸、平野等の地形を知る●まちの建物構造や道路・公園などを知る●まちの防災施設・設備を知る
3	死なないための備え	<ul style="list-style-type: none">●自分の家の材料、構造、古さを確かめる●自分の家のブロック塀などを点検する●自分や家族が避難する場所を探してきめる
4	緊急対応を習う	<ul style="list-style-type: none">●津波などからの避難訓練に参加する●救急救命の講習を受ける●要支援者への支援の方法を考える
5	災害後の生活の備え	<ul style="list-style-type: none">●非常食炊き出し、避難所運営訓練に参加する●食料備蓄、緊急持ち出し袋などの備えをする
6	ご近所づきあい	<ul style="list-style-type: none">●隣近所と顔見知りになって、お付き合いをする●平素から町内会に参加する

過去の災害を知る

辻堂に影響を及ぼした可能性のある地震
出典 理科年表(平成22年度版)

明応の地震	1498
慶長地震	1605
元禄地震	1703
安政東海地震	1703
安政南海地震	1854
関東大震災	1923

61 1498 9 20 (明応 7 8 25) 34.0°N 138.0°E M 8.2~8.4
東海道全般：紀伊から房総にかけての海岸と甲斐で振動が大きかったが、震害はそれほどでもない。津波が紀伊から房総の海岸を襲い、伊勢大湊で家屋流失1千戸、溺死5千、伊勢・志摩で溺死1万、静岡県志太郡で流死2万6千など、南海トラフ沿いの巨大地震とみられる。[3]

72 1605 2 3 (慶長 9 12 16) A: 33.5°N 138.5°E M 7.9
B: 33.0°N 134.9°E M 7.9
東海・南海・西海諸道：【慶長地震】：地震の被害としては淡路島安坂村千光寺の諸堂倒れ、仏像が飛散したとあるのみ。津波が犬吠崎から九州までの太平洋岸に襲来して、八丈島で死57、浜名湖近くの橋本で100戸中80戸流され、死多数。紀伊西岸広村で1700戸中700戸流失、阿波宍喰で波高2丈、死1500余、土佐甲ノ浦で死350余、崎浜で死50余、室戸岬付近で死400余など。ほぼ同時に二つの地震が起こったとする考えと、東海沖の一つの地震とする考えがある。

昭和23年以降の辻堂地区の主な火災

年月日	名称	全焼	半焼	死者	負傷者
S23.11.14	辻堂 電気通信事業者	1	0	0	0
S32. 7. 7	辻堂 作業所	2	1	0	0
S32.12.18	辻堂 製鋼所	1	0	0	0
S47. 2.16	辻堂 作業所	1	0	0	0
S48. 7.21	辻堂 飲食店	4	2	0	0
S53. 5.29	辻堂 大型スーパー	0	1	1	6
S55. 9.30	辻堂元町 アパート	2	2	0	0
H9. 1.19	辻堂元町 小売店舗	4	5	1	1
H26.11.3	辻堂東海岸 飲食店	1	0	0	0
H28.11.16.	辻堂東海岸 住宅	1	0	0	0
H30. 5.15	太平台 住宅	3	0	1	0



住むところを知る

内水被害 過去の浸水場所

旧河川敷

辻堂東海岸地域の昔の河川や過去の浸水場所

凡例 ■■■■■ 昔の引地川、 ■■■■■ 昔の川、 ——— 過去に浸水のあった場所



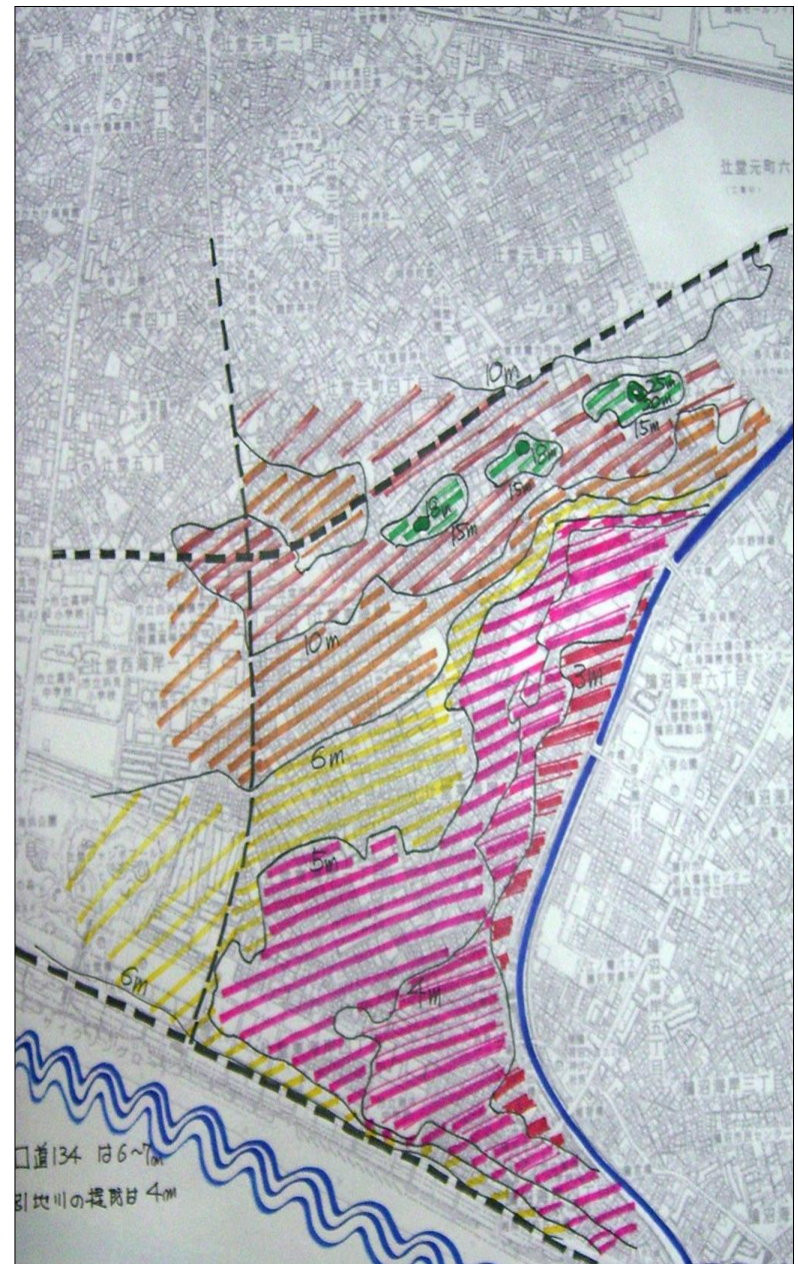
(出典：大石さん聞き取り及び藤沢市洪水ハザードマップ、作成：辻堂東海岸3丁目防災部)

住むところを知る

標高(海からの高さ) を調べる

自分の家の標高がわから
ないとのニーズに答えて

みんなで標高地図を作りました。



辻堂の標高地図

カーブミラーの標高標示を貼り直す 第2回 天サイ子供探偵団 2014年1月



町内のAEDの配置図 2016.7



- AED設置事業所：0.3m**
 名称：辻堂小学校
 所在地：辻堂東海岸1-17-1
 設置場所：職員玄関内壁面
 対応時間：開校時間内
- 救急セーフティステーション (AED設置)：308m**
 名称：辻堂児童館
 所在地：辻堂東海岸2-6-18
 設置場所：玄関付近
 対応時間：10:00～17:00
- AED設置事業所：324m**
 名称：GUARD Cafe
 所在地：辻堂東海岸1-10-18 イ・サトウ1F
 設置場所：1階
 対応時間：9:30～20:00(火曜除く)
- AED設置事業所：357m**
 名称：神奈川39自動車株式会社
 Volkswagen藤沢
 所在地：辻堂東海岸1-3-6
 設置場所：1階ショールーム内
 対応時間：9:30～19:00(定休日除く)
- 救急セーフティステーション (AED設置)：359m**
 名称：辻堂市民センター
 所在地：辻堂東海岸1-1-41
 設置場所：1階第一談話室入口脇壁面
 対応時間：8:30～17:15
- AED設置事業所：384m**
 名称：湘南工科大学・附属高校
 所在地：辻堂西海岸1-1-25
 設置場所：大学正門守衛室前
 対応時間：2.4時間
- AED設置事業所：398m**
 名称：ユーモアリビング辻堂太平台
 所在地：辻堂太平台1-15-30
 設置場所：玄関内
 対応時間：6:00～21:00
- 救急セーフティステーション (AED設置)：613m**
 名称：鶴沼運動施設事務所
 所在地：鶴沼海岸6-12-1
 設置場所：1階監視員室入口脇壁面
 対応時間：8:30～21:00
- AED設置事業所：624m**
 名称：消防辻堂出張所
 所在地：辻堂5-5-18
 設置場所：消防ポンプ自動車
 対応時間：2.4時間
- AED設置事業所：624m**
 名称：藤沢ユニーク管理組合
 所在地：藤沢市辻堂西海岸1-6
 設置場所：1階事務所窓口
 対応時間：月～金 9:00～18:00
- AED設置事業所：799m**
 名称：浜見山交番
 所在地：藤沢市辻堂東海岸4-3-17
 設置場所：交番内
- AED設置事業所：635m**
 名称：株式会社門倉組
 所在地：辻堂元町4-17-22
 設置場所：1階事務所
 対応時間：8:00～17:00土日祝、休日を除く
- 救急セーフティステーション (AED設置)：666m**
 名称：藤沢市立浜見保育園
 所在地：鶴沼海岸4-17-6
 設置場所：事務室内
 対応時間：7:00～19:00
- AED設置事業所：677m**
 名称：白浜義塾学校
 所在地：辻堂西海岸1-2-2
 設置場所：7号棟玄関左側壁面
 対応時間：開校時間内
- AED設置事業所：683m**
 名称：太陽の家
 所在地：鶴沼海岸6-6-12
 設置場所：体育館
 対応時間：開館時間内
- 救急セーフティステーション (AED設置)：693m**
 名称：株式会社サーフシェンド
 所在地：辻堂西海岸3-1-1辻堂海岸ビル2階
 設置場所：社内玄関・営業ワゴン車内・観測用車両内
 対応時間：8:45～18:00
- AED設置事業所：715m**
 名称：八部公園野球場
 所在地：鶴沼海岸6-12-1
 設置場所：野球場正面玄関入口スペース
 対応時間：開庁時間内
- AED設置事業所：728m**
 名称：浜見小学校
 所在地：辻堂西海岸1-4-1
 設置場所：職員玄関内壁面
 対応時間：開校時間内
- AED設置事業所：737m**
 名称：湘洋中学校
 所在地：辻堂東海岸4-17-1
 設置場所：職員玄関内壁面(入って左側)
 対応時間：開校時間内
- 救急セーフティステーション (AED設置)：755m**
 名称：藤沢市老人福祉センター湘南なぎさ荘
 所在地：鶴沼海岸6-17-7
 設置場所：1階ロビー受付
 対応時間：9:00～16:00
- 救急セーフティステーション (AED設置)：759m**
 名称：鶴沼子供の家
 所在地：鶴沼海岸5-11-8
 設置場所：見守る人コーナー横
 対応時間：10:00～17:00
- AED設置事業所：760m**
 名称：フェリエ ドウ 鶴沼海岸
 所在地：鶴沼海岸6-14-17
 設置場所：健康管理室
 対応時間：9:00～18:00

- 救急セーフティステーション (AED設置)
- AED設置事業所

死なないための備え

ブロック塀の点検

2018. 10. 15



- 各種塀の理解
- ブロック塀の高さ
- ブロック塀の傾き
- ブロック塀のヒビ
- ブロック塀の鉄筋
- 補強の呼びかけ
- 生垣助成
- 町内会では伝えにくい



死なないための備え

避難場所選び

勝手に選びました
2011年4月

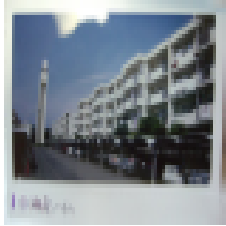
その後、市役所から町内会に避難可能なビルを選んでくださいとの、依頼がありました。

通番	建築物	写真	住所	階数	標高	屋上 標高	外階 段	その他	分類
1	湘南ハイム FEFEM		辻堂東海岸3-9	4	4.8	16.9	無		C
2	JR 社宅		辻堂東海岸4-1-7	3	3.3	12		津波一時避難 場所	D
3	湘南マンション		辻堂東海岸4-1-1	4	5	17	有	4階まで上がれる	C
4	ピラサライズ		辻堂東海岸4-6-1	3	5	14			D
5	パークハウス		辻堂東海岸3-4-6	3	4.5	13.5		屋上工専用ハッ チ	D
6	ダイアハルス辻 堂海岸		辻堂東海岸3-4-6	5	6	21			B
7	藤和シティーホ ームズ		辻堂西海岸3-1-43	5	6.2	21.2			B
8	ヴェレーナ東 横、西横		辻堂西海岸3-1	5	6.2	21.2	無	管理組合検討 中	B
9	マリンピア西海 岸		辻堂西海岸1-10-5	3	5.2	14.2			D

注1 分類は、A:25m以上、B:20m以上、C:15m以上、D:10m以上

注2 屋上高さは、標高+階数×3mで算出

例示

通番	建築物	写真	住所	階数	標高	屋上 標高	外階 段	その他	分類
1	湘南ハイム FELFEM		辻堂東海岸3-9	4	4.8	16.9	無		C
2	10 10 10		辻堂東海岸3-9	4	4.8	16.9		津波一時避難	C

階
数

標
高

屋
上
標

外
階
段

評
価

死なないための備え

AED研修・防災
リーダー研修
への参加(毎年)



緊急対応を学ぶ

車いすによる海岸からの津波避難

(2018. 5. 27)



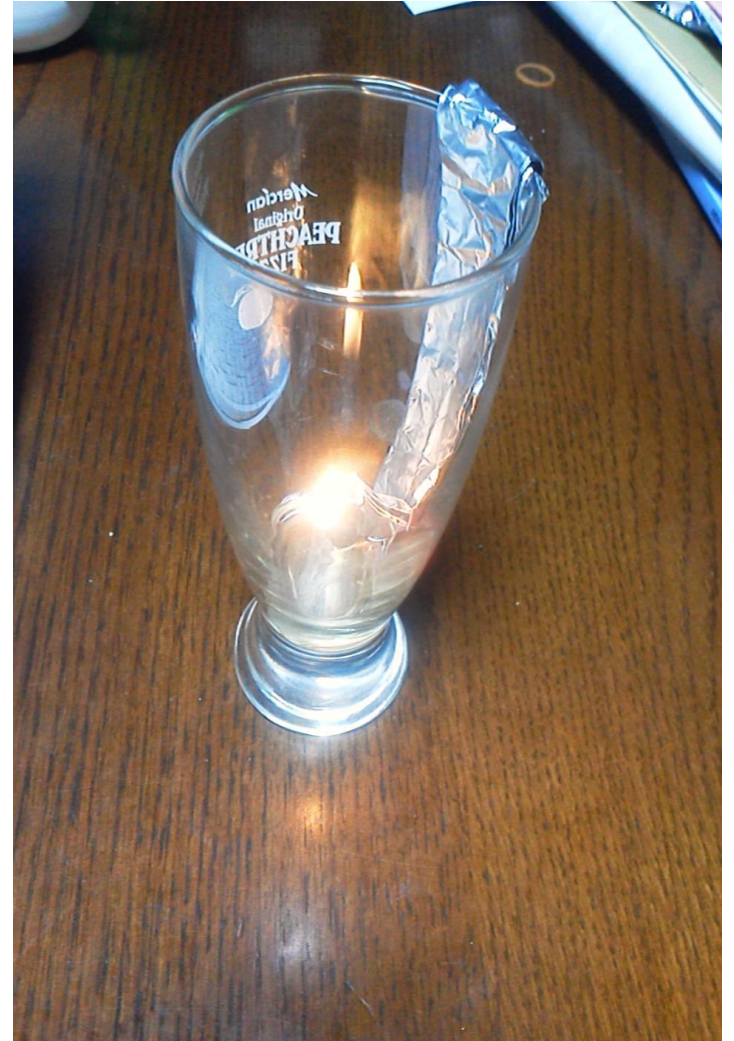
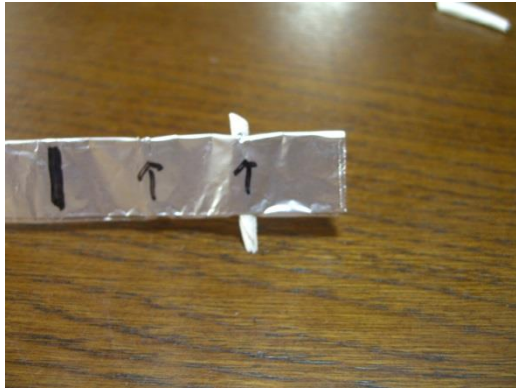


災害後の生活の備え

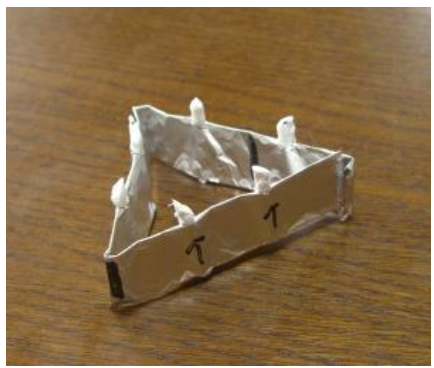
緑の広場で
野外炊飯
(ほぼ毎年)



サラダオイルとティッシュで ほのぼのの灯り

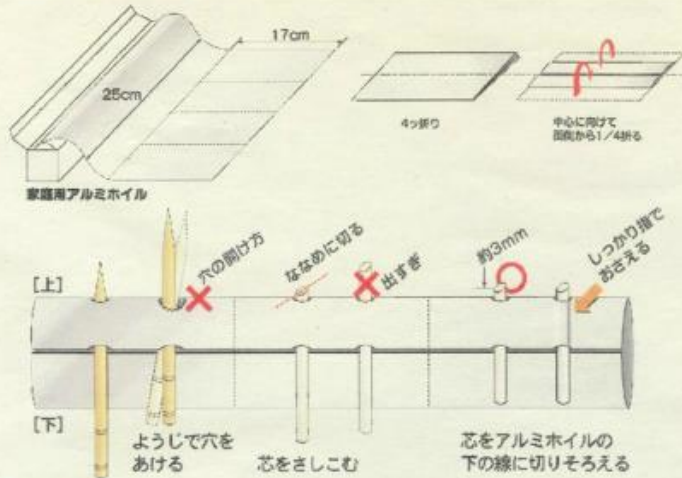


サラダオイルとティッシュで ご飯炊き



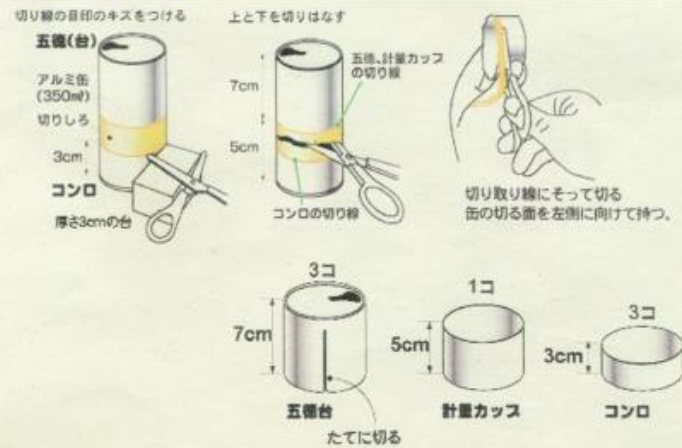
ふしぎな卓上コンロ

芯たての作り方

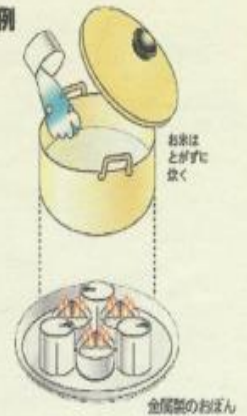
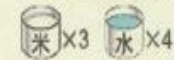


芯の作り方

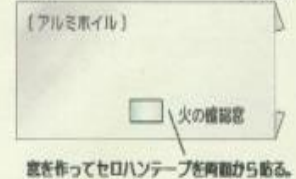
コンロの作り方



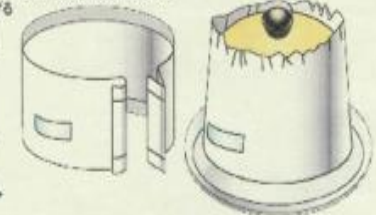
3人分のご飯を炊く時の例



風よけ



ナベ一巻きより大きめに。



しまい方



このコンロで作れる料理の例

・クレープ	2分
・茶碗蒸し	30~40分
・目玉焼き	4~5分
・ホットミルク	3~4分
・お餅を焼く	5~10分
・ソーセージ炒め	2~3分
・炊き込みごはん	40分(3人分)

地域と学校の連携

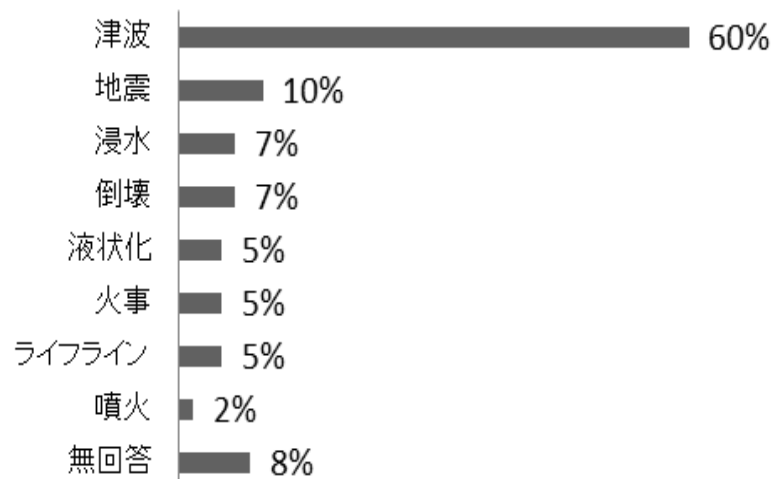
辻堂青少年会館とのコラボによる チームレスキュークラブ活動

7月	災害の勉強 街の防災施設の発見 ⇒防災まち歩き
8月	救急救命の方法やAEDを学ぶ ⇒救急救命口座を受講
9月	地震の体験、煙の中を避難 ⇒神奈川県防災センター見学
10月	家具の転倒防止を考える
11月	家具の転倒防止を大人に指導 ⇒辻堂地区総合防災訓練
12月	修了式

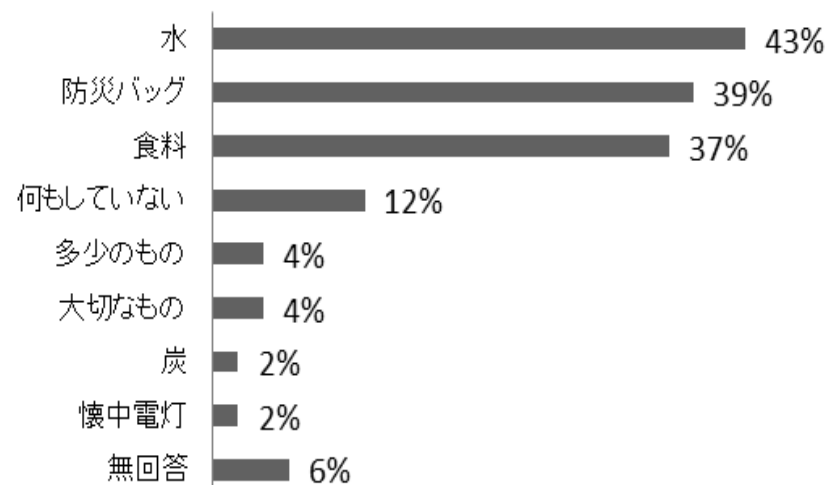


町内会住民への防災アンケート

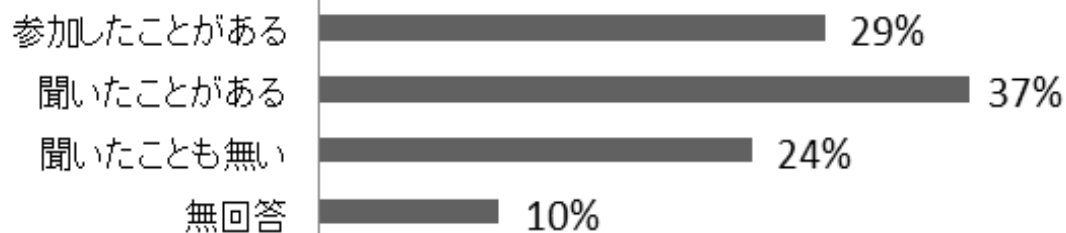
辻堂を襲う恐れのある災害は？



防災のための備蓄



町内会の防災活動への参加



③町内会の防災の課題は何か

- 東日本大震災から8年 ⇒ 防災意識の低下
⇒ 参加者の減少
- 防災活動の低下 ⇒ ネタ切れ
⇒ 他町内からの入知恵
- 要支援者への対応 ⇒ 名簿の取り扱い
⇒ その時の対応？
- 学校と地域との協力 ⇒ 手始め、要展開
他の町内会と協力、知恵の出し合いが必要