



ぼうさいようびちくそうご 防災用備蓄倉庫 [3-1]



ふじさわししやうぼうしよかりたしやうちよびよ 藤沢市消防署刈田出張所 [3-2]



しやうかぜつびてんけん 消火設備点検 [3-3]



しやうかぜ 消火器 [3-4]



ぼうかすい 防火水そうマンホール [3-5]



きやうきやうしや 救急車 [3-7]



きやうきやうしや 救急車 [3-7]



しやうぼう 消防フェア [3-8]



しやりやうじこくなんれん 車両事故訓練 [3-15]



つうしんしれいしつ 通信指令室 (神奈川県警HP) [3-16]



あんぜんあんしん 安全安心ステーション [3-17]



パトカー (神奈川県警HP) [3-18]



しる白バイ (神奈川県警HP) [3-19]



こうばん 交番 (神奈川県警HP) [3-20]



じゆんかいれんらく 巡回連絡 (神奈川県警HP) [3-21]

# 藤沢市の安全は、どのように

# にして守られているのかな



しやうか 消火ホースの連結 [3-9]



しやうぼうしや 消防車と消防士 [3-10]



しやうぼうきやうつうしんしれいしつ 消防局通信指令室 [3-11]



しやうか 消火訓練 [3-12]



でぞめしき 出初式 [3-13]



こうつうじこ 交通事故の救助訓練① [3-14]



ふじさわけいさつしよ 藤沢警察署 (神奈川県警HP) [3-22]



こども安全パトロール [3-23]



こども安全パトロール腕章 [3-24]



こうつうじこ 交通事故の救助訓練② [3-25]



おうたんほどうりょうしき 横断歩道標識 [3-26]



こども110番のいえ [3-27]



こうつうあんぜんきやうしつ 交通安全教室① [3-28]



さすまた [3-29]



こうつうあんぜんきやうしつ 交通安全教室② [3-30]

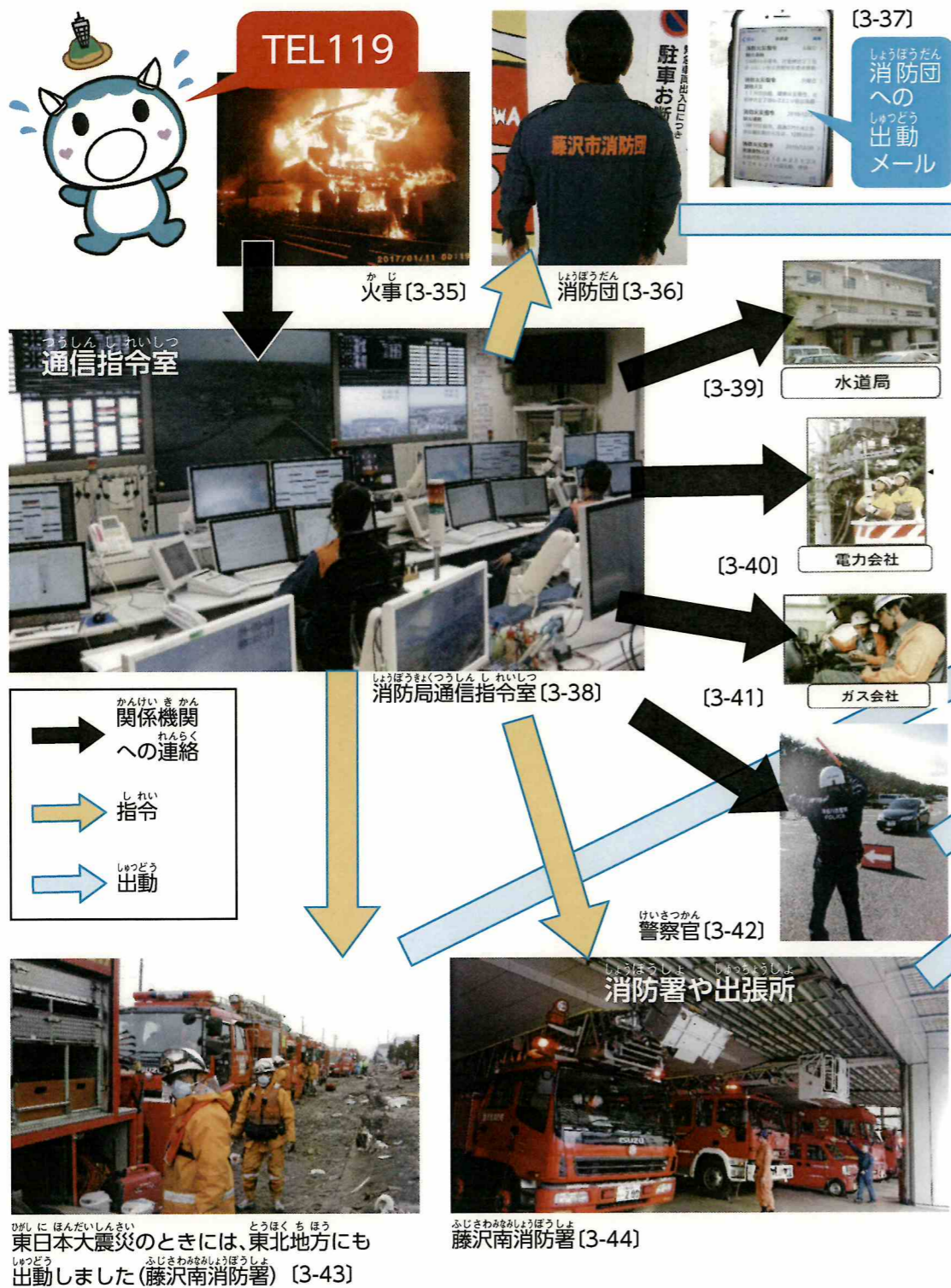






(1) 火事の際の通報のしくみ

火事が発生したときには、  
どのような仕組みで消火をするのだろう



119番に電話をかけると「通信指令室」につながります。通信指令室では、発信元の住所が分かると、必要な部隊を出動させるため「消防署や出張所」「消防団」へ出動指令を出します。場合によっては、「警察」「水道局・電力会社・ガス会社」にも連絡します。連絡を受けたそれぞれのところは、現場まで急いで向かいます。



消火活動 (東京消防庁) (3-45)

場合によっては、現場に向かう



ビル火事の消火訓練 (3-46)

どうして火を消すのに消防署以外の人たちも協力しているのかな？





(2) 消防車のひみつ

消防車には、どのような道具があり、  
どのように使われているのだろう



救助訓練 [3-47]



チェーンソー [3-48]

救助でじゃまになってしまうものを切ります。



車両管理装置 [3-51]

現場までの道のり  
や他の部隊の居場所  
などが表示されます。



ポンプ車の中 [3-54]

5人乗ることができます。  
(前に2人・後ろに3人)



防火服を着た消防士 [3-52]

消防車は、消防署・出張所  
消防団のどこにでもあります。



ポンプ車① [3-49]

どこから水を  
取り入れるのかな？



ポンプ車② [3-55]

反対側はこうになって  
います。



はしご動作① [3-50]

上のはしごを下ろすと…  
2階や3階からも建物に  
進入できます。

学区の出張所にも  
あるのかな？



はしご動作② [3-53]

昭和20年代



手引きガソリンポンプ(県総合防災センター) [3-56]  
小型のエンジンとポンプをのせています。  
現場まで人が引っぱって消防用水などにつ  
ないで使っていました。



(3) 救急車のひみつ

救急車には、どのような道具があり、  
どのように使われているのだろう



全自動心臓マッサージ機 [3-57]

自動で心臓マッサージを  
する機械です。つけたままで  
も移動することができます。



血圧心拍計 [3-59]

血圧・心電図・血中酸素  
のう度を測る機械です。



救急車 [3-60]

救急隊の方のお話



救急隊 [3-62]

けがをした人や病気で具  
た人たちのための設備が備  
でも早く現場に行き、病院に  
がけています。命が助かっ  
た、この仕事にやりがいを感じ  
ためにたくさん勉強をし、い  
るでも対応できるようにい  
して様々な訓練を行ってい

合が悪くなってしまっ  
えられています。少し  
搬送できるように心  
瞬間がとてもうれし  
じています。命を救う  
つどんなことが起き  
ろいろいろな場面を想定  
します。

救急車の道具には、いろいろな工夫があるんだね。  
どうしてこんなに多くの道具が必要なのかな？



救急車の装備① [3-58]

反対側



破かい器具

救急でじゃまになっているもの  
をこわすための器具です。  
・おの  
・シートベルトカッター  
・ガラスカッター  
・バール

酸素ボンベ

車内用のボンベと、持ち運び  
のできる簡易ボンベが用意され  
ています。



救急救命用バッグ

救急車の装備② [3-61]

持ち運びができ、様々なけ  
がなどに対応できるように、救  
命用の道具がたくさん入って  
います。



救急車の装備③ [3-63]

ストレッチャー

ベッドにタイヤが付  
いていて、けがや病氣  
の人を寝かせたまま  
運べます。  
ベッドの足は折り  
たためるようになって  
いて、救急車に収納  
することができます。



(4) 藤沢市の消防施設

消防車や救急車は、どこからくるのだろう

藤沢市防災センター

防災センター内に消防局と消防団本部があります。通信指令室は、消防局の中にあります。



藤沢市防災センター [3-64]

消防署

藤沢市には北と南にそれぞれ1か所ずつあります。



南消防署 [3-65]

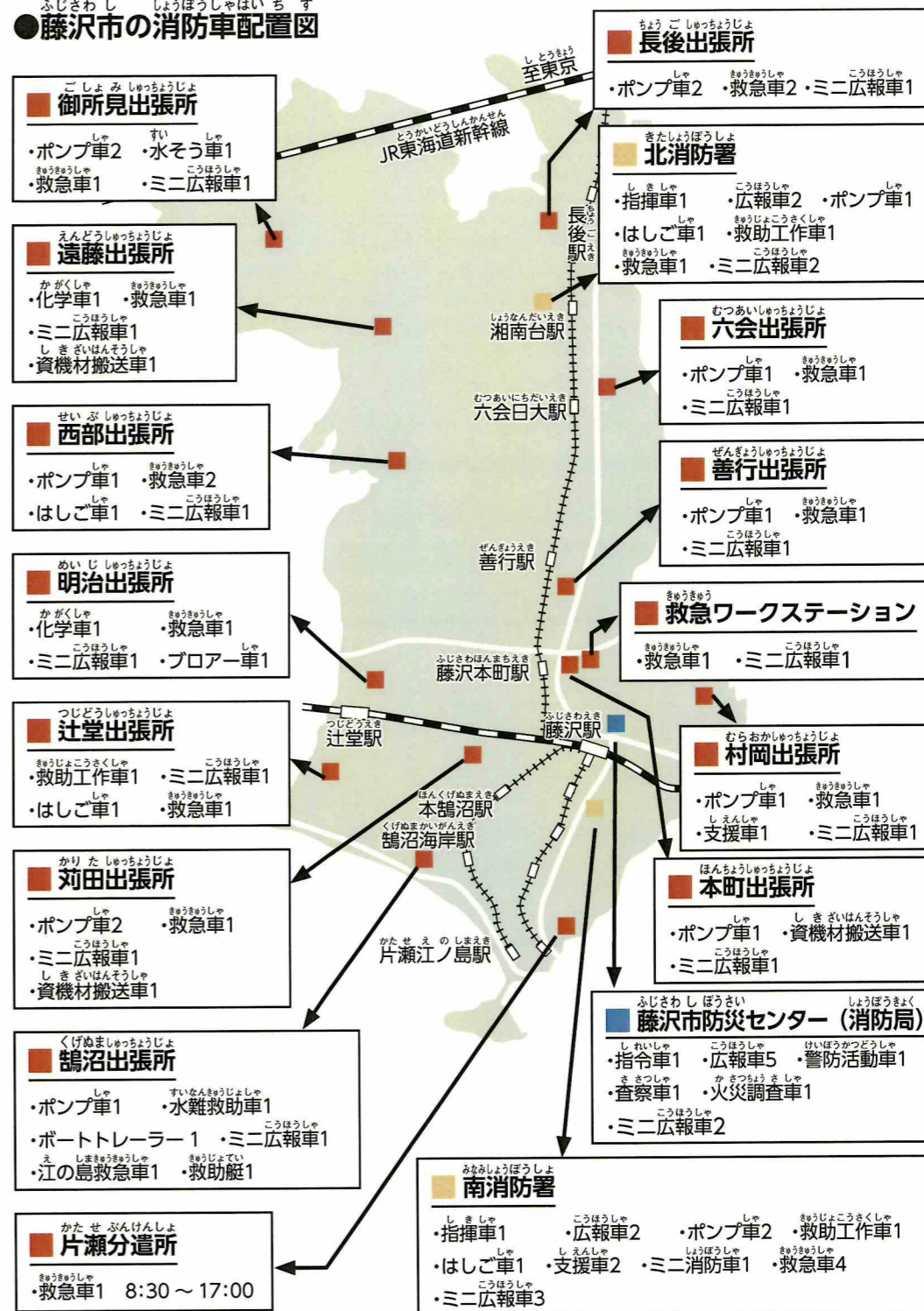
出張所

その地区にあった災害を考えた車が用意されています。



刈田出張所 [3-66]

藤沢市の消防車配置図



現場にすぐ行けるように、いろいろなところに消防施設があるんだね。  
救急車が足りないときなど、必要なときには近くの出張所やとなりの市町村から応援を呼ぶこともあるよ。



消防年報 [3-67]



(5) 消防署の1日

消防署では、消火活動のほかに  
どのような仕事をしているのだろう



8:30 朝  
ぜんじつ しごと ひと こうたい  
前日に仕事をした人と交代 [3-68]



12:00 昼食  
うちあわせ じむしょり など  
打ち合わせ、事務処理など [3-69]



12:00 昼食  
ちゅうしょく  
昼食 [3-70]



3-71 点検  
てんけん  
点検 [3-71]



8:30 朝  
ぜんじつ しごと ひと こうたい  
前日に仕事をした人と交代 [3-72]

あさ  
朝

ひる  
昼

よる  
夜

あさ  
朝



勤務は朝8時30分から  
次の日の朝8時30分まで  
の24時間だよ。  
休みの日(非番)でも、  
緊急時にはすぐにつ  
けられるように準備を  
しているキュン。

くんれん  
訓練



3-73 仮みん  
か 仮みん [3-73]  
※いつでも出動できるように準備している

くんれん ようす  
訓練の様子



こうつうじ こ きうじよ  
交通事故の救助訓練① [3-74]



しょうかくんれん  
消火訓練① [3-75]



かさいきうじよくんれん  
火災救助訓練① [3-76]



こうつうじ こ きうじよくんれん  
交通事故の救助訓練② [3-77]



しょうかくんれん  
消火訓練② [3-78]



かさいきうじよくんれん  
火災救助訓練② [3-79]

たいりよくきょうか  
体力強化



たいりよくきょうか  
体力強化① [3-80]



たいりよくきょうか  
体力強化② [3-81]

さいがいじ やくだ  
災害時に役立つロープ訓練



まい まきもやいむす  
基本編 [3-82]



まい まきもやいむす  
応用編 [3-83]



がっこう なか しょうぼうせつび  
(6) 学校の中の消防設備

がっこう かじ たい  
学校は、火事に対して  
どのような備えをしているのだろう

がっこう しょうぼうせつび とどの てんけん ほうりつ き  
学校では、消防設備を整えたり点検したりすることが、法律で決められています。



ガス検知器 [3-84]

てんじょう  
天井のこれ  
はなんだろう？  
ほか  
他にもあるの  
かな？



防火とびら [3-87]



屋内消火栓設備 [3-88]



防災倉庫 [3-86]



消火器 [3-89]



火災警報制御パネル 自動火災報知設備の受信盤 [3-90]

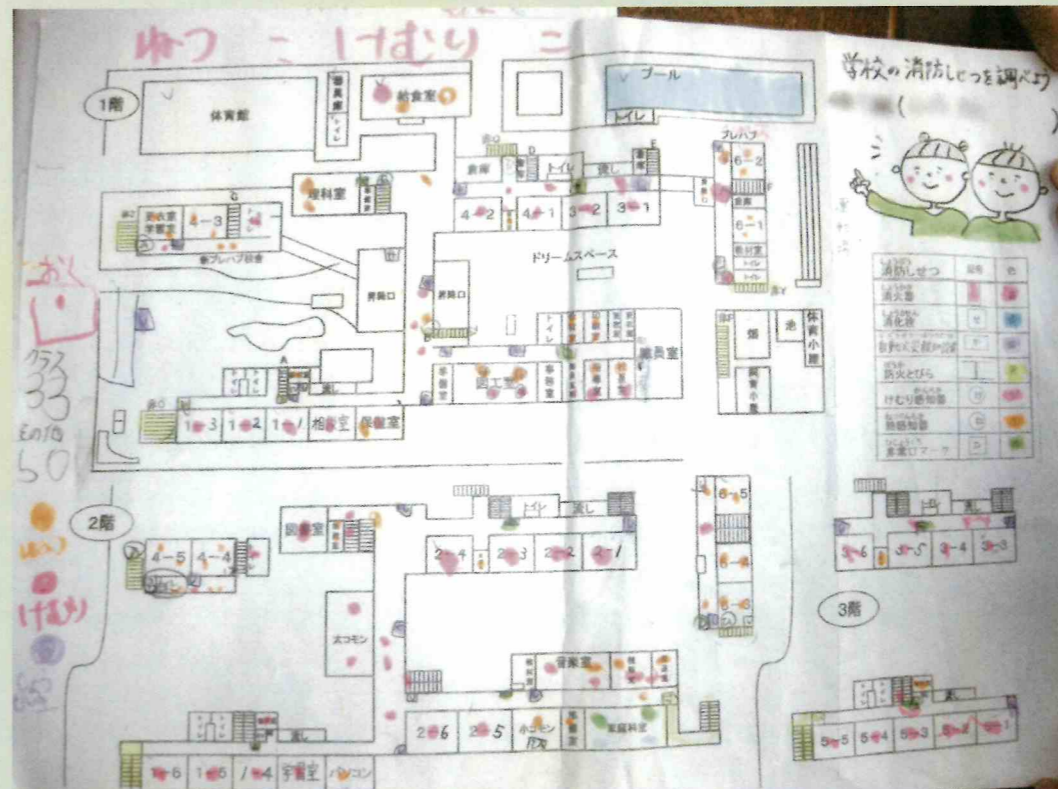


誘導灯 [3-91]



避難はしご [3-92]

がっこう しょうぼうせつび  
学校にある消防設備



学校にある消防設備 [3-93]

つく かた  
【作り方】

- ①校舎図を用意する。
- ②左の写真を参考にして、消防設備を探し、校舎図に印をつける。
- ③印をつけてみて、「分かったこと・気づいたこと」を話し合う。

しょうぼうせつび ばしよ お  
消防設備がその場所に置かれているのはなぜかな？





(7) 地いきの人々の協力

わたしたちの地域では、火事に対して  
どのような備えをし、どのような人たちが  
消火や防火に関わっているのだろう



消防団 [3-94]



消防団第十一分団 [3-95]

消防団員は、ふだんは会社や商店などで自分の仕事をしている人たちです。  
火事が起きると、現場にかけつけて、消防署と協力して消火活動にあたります。

藤沢市消防団は、8つの地区で31の分団に分かれているキュン。

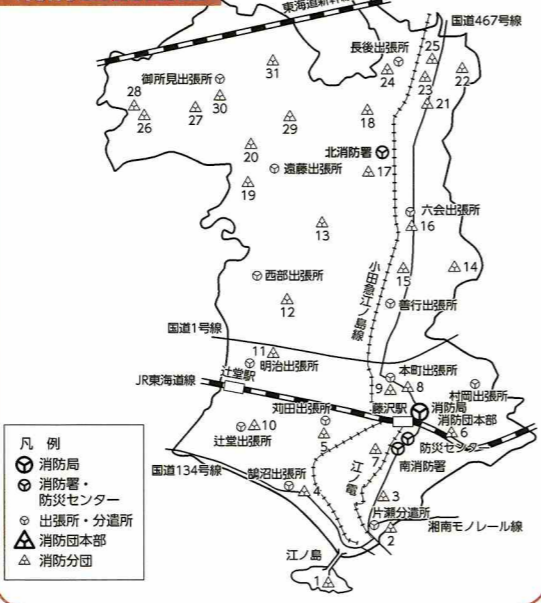


藤沢市消防団

地区名	分団	団員定数
片瀬	1・2・3 分団	70
鶴沼	4・5・7 分団	50
藤沢・村岡	6・8・9 分団	45
辻堂・明治・ 羽鳥・大庭	10・11・12 分団	50
亀井野・ 湘南台	14・15・16・17 18 分団	75
長後	21・22・23・24 25 分団	75
石川・遠藤	13・19・20 分団	45
御所見	26・27・28・29 30・31 分団	90

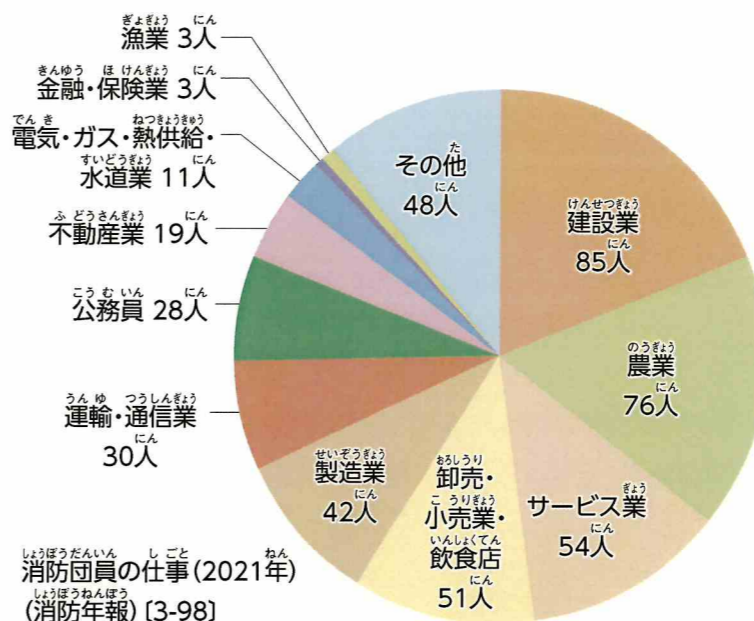
2021 (令和3)年現在  
藤沢市地区別消防団 (消防年報) [3-96]

消防団配置図



藤沢市消防団配置図 (消防年報) [3-97]

消防団員の人たちは、どんな仕事をしているのかな？



消防団員の仕事 (2021年)  
(消防年報) [3-98]

地域の火事に  
対して備えてい  
るのは、消防団の  
人たちだけなの  
かな？



定期的集まっている様子  
[3-99]



防火服を着ている  
消防団員 [3-100]



出初式の様子 (消防年報)  
[3-101]

消防団の人たちの話

地域の防災訓練への参加、車両や装備品の点検、イベントなどで広報活動をしています。火事が起きると通信指令室からメールが届き、人数がそろいしだい出動します。  
地域のためになると思い、消防団員になりましたが、出動指令が入っても仕事の関係でいけないこともあります。最近は自営業も減り、登録者が増えません。地元の方の登録者が増えるとより早く出動できるので増えてほしいです。  
訓練を生かした大会もあり、日々の勉強会やトレーニングも欠かせません。



(8) 火事から身を守るためにできること

火事から身を守るために、  
自分たちはどんなことができるのだろう

学校では、消防設備と同じように避難訓練をすることが法律で決められています。

火災避難訓練



火災避難訓練 [3-102]

「お」さない  
「か」けない  
「し」やべらない  
「も」どらない  
を守り、出火場所をさ  
けた避難経路を通り、  
避難します。



消火器の使い方



消火器の使い方 [3-103]

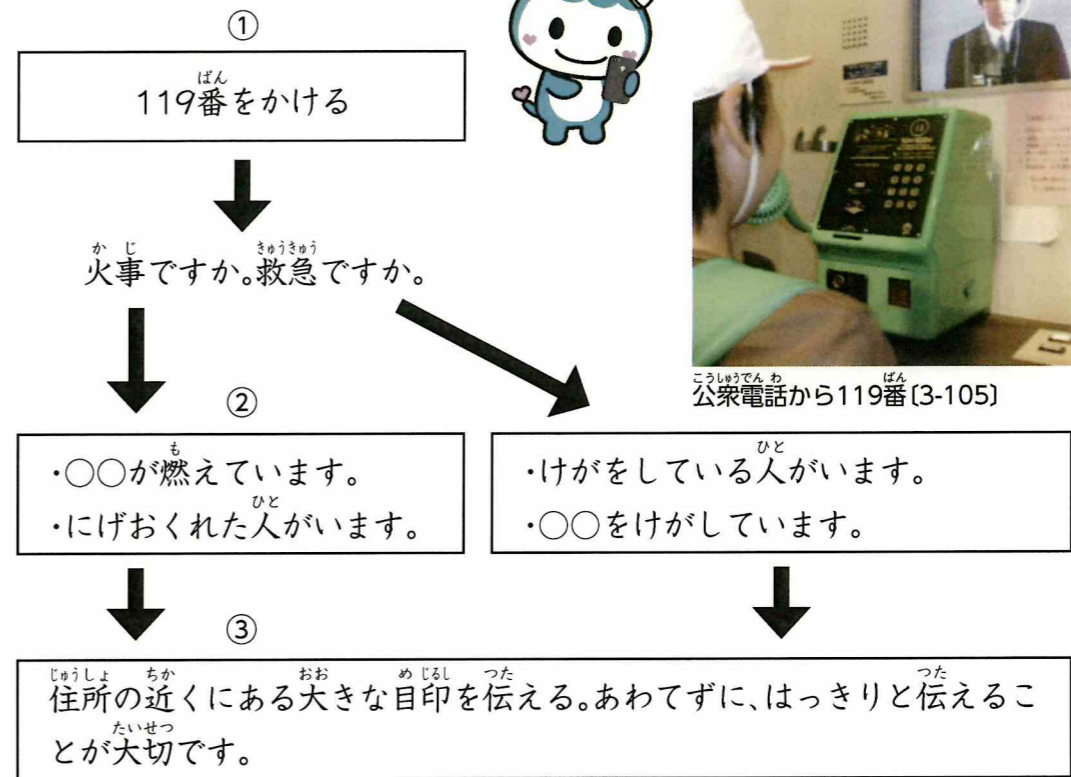
応急手当



応急手当 [3-104]

緊急時の一分一秒の行動が「命」を救う大事な対応になります。  
日ごろから応急手当や消火器の使い方などについて、お家の人や  
学校の先生と話し合っておきましょう。

119番のかけ方



公衆電話から119番 [3-105]



通信指令室の方 [3-106]

通信指令室の方の話

119番をかける時は、「正確な場所」が重要になります。住所が分かる大人を探るか、目印になる建物を探してください。間違えて電話してしまった時には、「間違えました」と言って電話を切ってください。だまって切られてしまうと「話ができない状態」と思い、部隊を出勤させてしまいます。



通信指令室 [3-107]



藤沢市防災センター [3-108]



指令台 [3-109]



しょうぼう  
○消防マップをつくろう



しょうかき  
消火器 [3-110]



ぼうかすい  
防火水そう [3-111]



ぼうさいそうこ  
防災倉庫 [3-112]

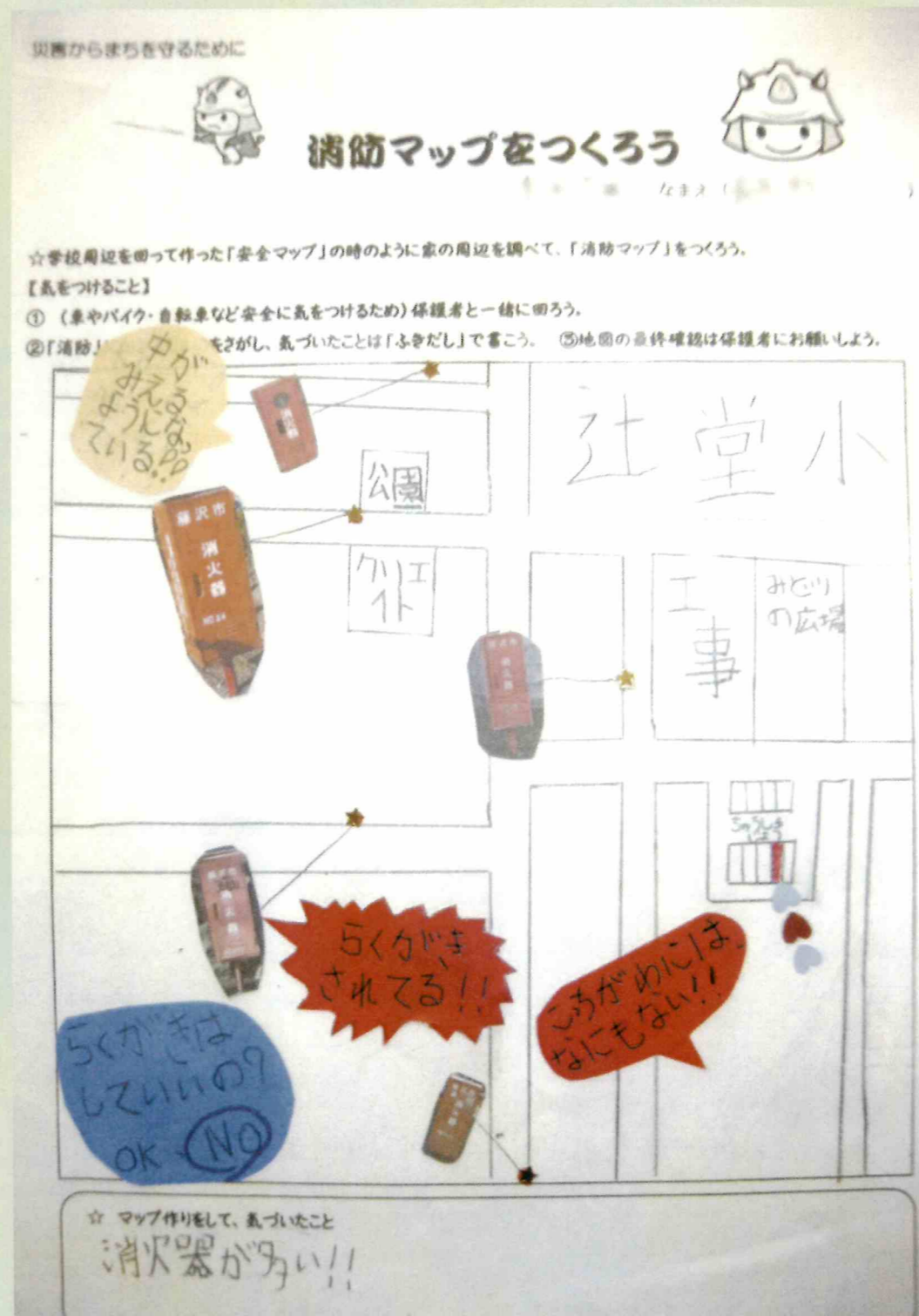


ぼうさいそうこ  
防災倉庫内部 [3-113]

しょうぼう  
消防マップを作ってみよう。

つく かた  
【作り方】

- ①自分の家の近くにある消防し設を探す。
- ②自分の家の周辺地図を書いてみる。
- ③②で書いた地図に大体の消防施設の位置に印をつける。
- ④安全に気をつけて、カメラで消防し設をとる。
- ⑤印刷したものをマップにはる。探検して気づいたこともはる。



しょうぼう  
消防マップ例 [3-114]



○消防はこんなこともしているよ！



夏休みの図工作品募集「防火ポスター」コンクール表式の様子(3-115)

消防団の募集や防火を意識するイベントなども行われています。



はしご乗りの様子(3-116)

【消防出初式の様子】  
→関連ページ「消防団」  
消防隊によるビル火事の消火や救助の様子、他にも起震車やはしご車体験・煙体験、消防団による一斉放水、伝統芸能のひとつ「はしご乗り」もひろうされます。



消防音楽隊による演奏の様子(3-117)



はしご車の搭乗体験の様子(3-118)

服によって役割が違うよ。何をする人たちでしょうか

前のページを振り返ると出てくるよ。



救助隊服(3-119)



救助隊防火服(3-120)



消防隊防火服(3-121)



救助隊活動服(3-122)



消防団防火服(3-123)



通信指令室活動服(3-124)

消防の人たちは消火活動以外にもいろいろな活動をしているね。

