

平成29年度藤沢市民病院事業会計補正予算（第2号）

(総 則)

第1条 平成29年度藤沢市民病院事業会計補正予算（第2号）は、次に定めるところによる。

(資本的収入及び支出の補正)

第2条 平成29年度藤沢市民病院事業会計予算（以下「予算」という。）第4条本文括弧書中「不足する額900,319千円は、当年度分消費税及び地方消費税資本的収支調整額18,172千円、過年度分損益勘定留保資金882,147千円」を「不足する額728,619千円は、当年度分消費税及び地方消費税資本的収支調整額18,172千円、過年度分損益勘定留保資金710,447千円」に改め、資本的収入の予定額を次のとおり補正する。

(科 目)	(既決額)	(補正額)	(計)
収 入			
第1款 資本的収入	2,065,421千円	171,700千円	2,237,121千円
第1項 企業債	2,063,200千円	171,700千円	2,234,900千円

(企業債の補正)

第3条 予算第6条に定めた起債の目的、限度額、起債の方法、利率及び償還の方法を次のとおり追加する。

起債の目的	限度額	起債の方法	利 率	償 還 の 方 法
医療器械購入事業	千円 171,700	普通貸借又は証券発行。事業の進ちよく等により翌年度に繰越して借入れることができる。	6.0%以内 (ただし、利率見直し方式で借入れる政府資金及び地方公共団体金融機構資金について、利率の見直しを行った後においては、当該見直し後の利率)	政府資金については、その融資条件により、銀行その他の場合にはその債権者と協議するところによる。ただし、据置期間及び償還期限を短縮し、又は繰上償還若しくは借換えすることができる。

2018年（平成30年）2月15日提出

藤沢市長

鈴木恒夫

1. 平成29年度藤沢市民病院事業会計

(1) 資本的収入及び支出

収 入

款 項 目	補正前の額	補 正 額	計
1 資本的収入	2,065,421	171,700	2,237,121
1 企業債	2,063,200	171,700	2,234,900
1 企業債	2,063,200	171,700	2,234,900

支 出

款 項 目	補正前の額	補正額	計	補 正 額 の 財 源		
				特 定 財 源		
				国県支出金	地 方 債	そ の 他
1 資本的支出	2,965,740	0	2,965,740		171,700	
1 建設改良費	2,715,240	0	2,715,240		171,700	
2 固定資産購入費	463,957	0	463,957		171,700	

補正予算実施計画兼事項別明細書

(単位 千円)

節		説明
区分	金額	
1 企業債	171,700	02 医療器械購入事業債 171,700

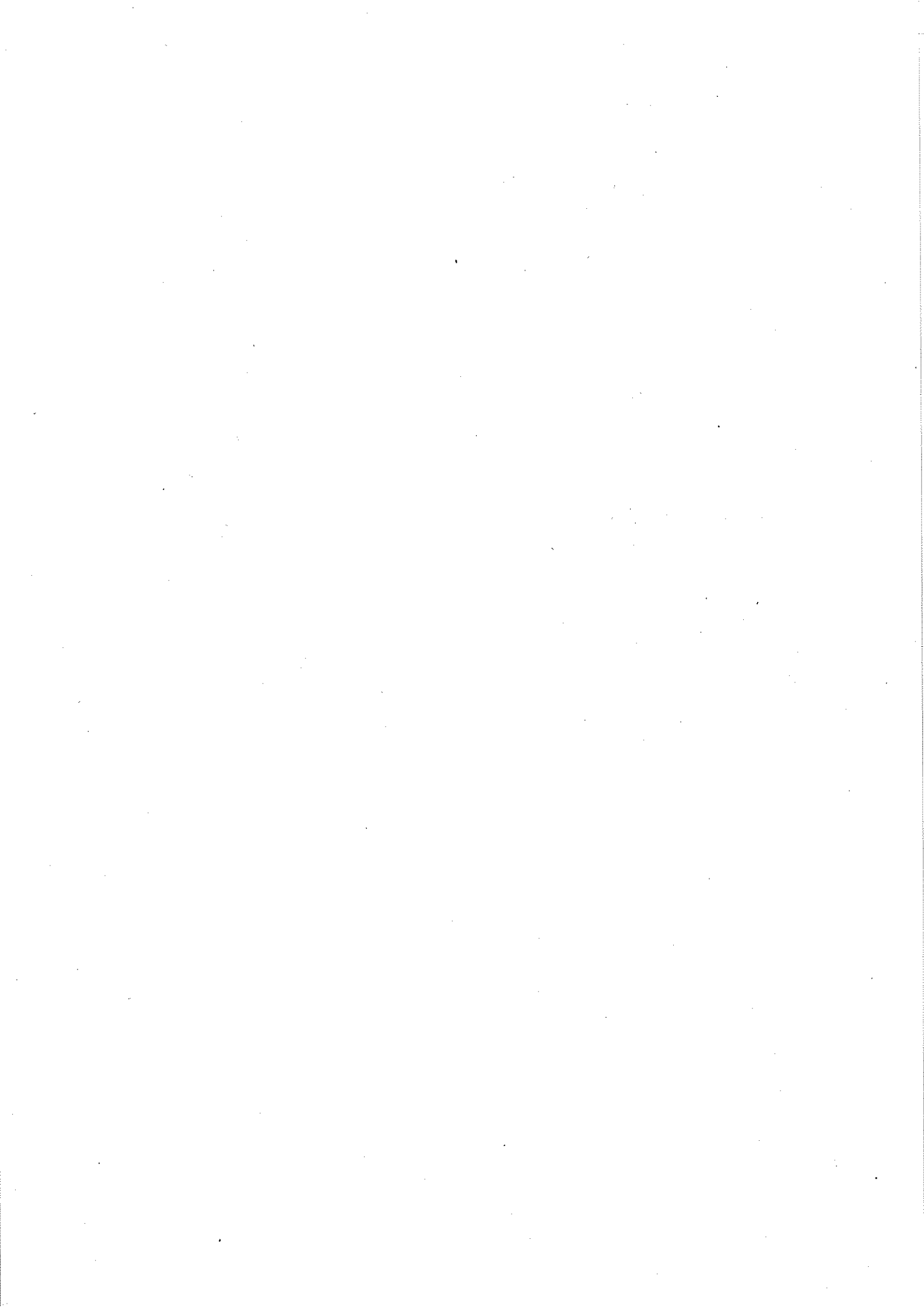
(単位 千円)

内訳	節		説明
	区分	金額	
一般財源			
△ 171,700			
△ 171,700			
△ 171,700			財源更正

2. 平成29年度藤沢市民病院事業会計補正予定キャッシュ・フロー計算書
(平成29年4月1日から平成30年3月31日まで)

(単位 千円)

	既決額	補正額	計
(1) 業務活動によるキャッシュ・フロー			
業務活動によるキャッシュ・フロー	173,736	0	173,736
(2) 投資活動によるキャッシュ・フロー			
投資活動によるキャッシュ・フロー	△ 2,531,393	0	△ 2,531,393
(3) 財務活動によるキャッシュ・フロー			
建設改良費等の財源に充てるための 企業債による収入	2,063,200	171,700	2,234,900
財務活動によるキャッシュ・フロー	1,765,343	171,700	1,937,043
資金増加額 (又は減少額)	△ 592,314	171,700	△ 420,614
資金期首残高	3,936,753		3,936,753
資金期末残高	3,344,439	171,700	3,516,139



3. 平成29年度 藤沢市民病院事業会計補正予定貸借対照表
(平成30年3月31日)

(単位 千円)

区 分	既決額	補正額	計	
資産の部				
1 固定資産				
(1) 有形固定資産				
イ 建物	15,398,930		15,398,930	
減価償却累計額	△ 5,543,909		△ 5,543,909	9,855,021
ロ 構築物	375,082		375,082	
減価償却累計額	△ 287,984		△ 287,984	87,098
ハ 器械備品	6,660,320		6,660,320	
減価償却累計額	△ 4,293,552		△ 4,293,552	2,366,768
ニ 車両	7,535		7,535	
減価償却累計額	△ 7,158		△ 7,158	377
ホ 放射性同位元素	5,224		5,224	
減価償却累計額	△ 4,058		△ 4,058	1,166
ヘ リース資産	313,589		313,589	
減価償却累計額	△ 100,510		△ 100,510	213,079
ト 建設仮勘定	2,691,623			2,691,623
チ その他有形固定資産	56,007			56,007
有形固定資産合計				15,271,139
(2) 無形固定資産				
イ ソフトウェア	465,490			465,490
ロ 電話加入権	3,573			3,573
ハ 施設利用権	3,713			3,713
無形固定資産合計				472,776
(3) 投資その他の資産				
イ 破産更生債権等	2,185		2,185	
貸倒引当金	△ 2,185		△ 2,185	0
ロ 長期前払消費税	482,031			482,031
ハ 長期貸付金	50			50
ニ その他投資	1,000			1,000
投資その他の資産合計				483,081
固定資産合計				16,226,996
2 流動資産				
(1) 現金預金	3,344,439	171,700		3,516,139
(2) 未収金	2,834,054		2,834,054	
貸倒引当金	△ 24,736		△ 24,736	2,809,318
(3) 貯蔵品	42,356			42,356
(4) その他流動資産	10,100			10,100
流動資産合計				6,377,913
資産合計				22,604,909

区 分	既決額	補正額	計
負債の部			
3 固定負債			
(1) 企業債			
イ 建設改良費等の財源に 充てるための企業債	10,911,836	171,700	11,083,536
企業債合計			11,083,536
(2) 長期リース債務	161,003		161,003
(3) 引当金			
イ 退職給付引当金	2,926,382		2,926,382
引当金合計			2,926,382
固定負債合計			14,170,921
4 流動負債			
(1) 企業債			
イ 建設改良費等の財源に 充てるための企業債	353,898		353,898
企業債合計			353,898
(2) 短期リース債務	64,607		64,607
(3) 未払金	1,718,375		1,718,375
(4) 引当金			
イ 賞与引当金	508,912		508,912
ロ 法定福利費引当金	104,205		104,205
引当金合計			613,117
(5) その他流動負債	69,580		69,580
流動負債合計			2,819,577
5 繰延収益			
(1) 長期前受金			
イ 国庫補助金	667,375		667,375
ロ 負担金	70,177		70,177
ハ その他	76,974		76,974
長期前受金合計			814,526
(2) 収益化累計額	△ 336,725		△ 336,725
繰延収益合計			477,801
負債合計			17,468,299
資本の部			
6 資本金	9,575,890		9,575,890
7 剰余金			
(1) 資本剰余金			
イ 受贈財産評価額	56,007		56,007
資本剰余金合計			56,007
(2) 欠損金			
イ 当年度未処理欠損金	4,495,287		4,495,287
欠損金合計			4,495,287
剰余金合計			△ 4,439,280
資本合計			5,136,610
負債資本合計			22,604,909

(注) 消費税及び地方消費税抜処理により作成

