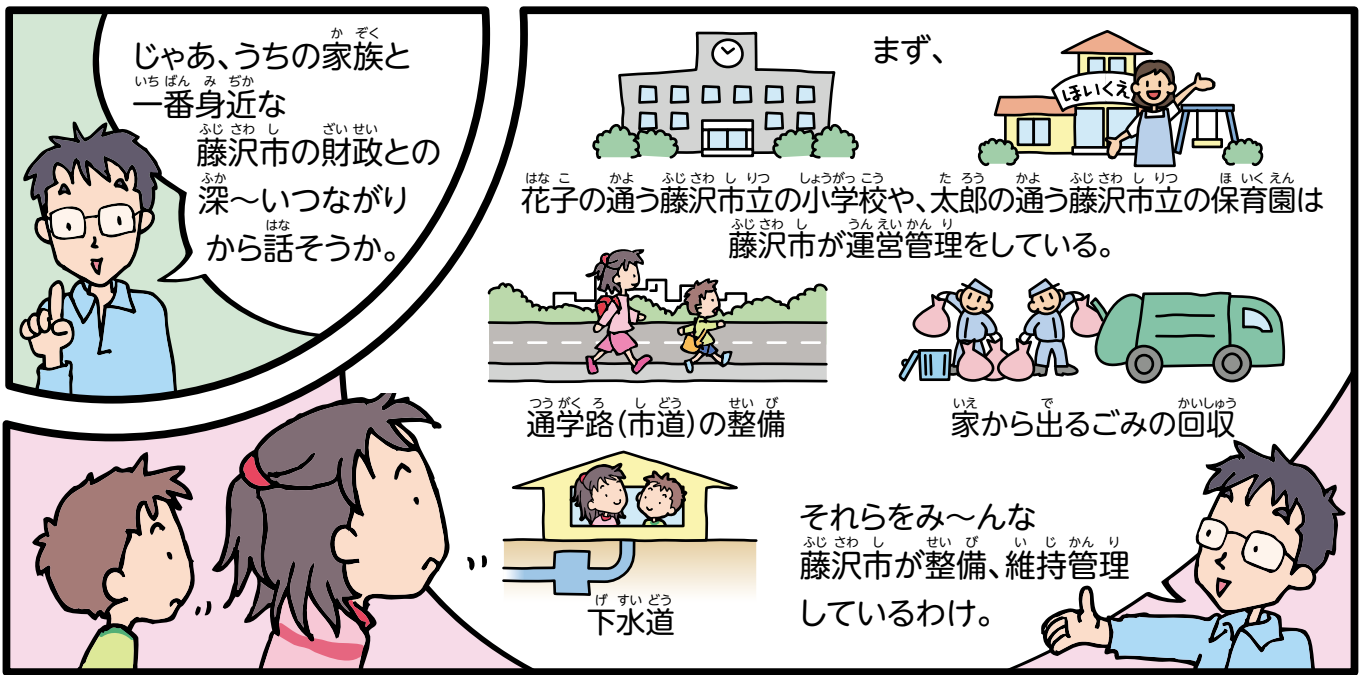
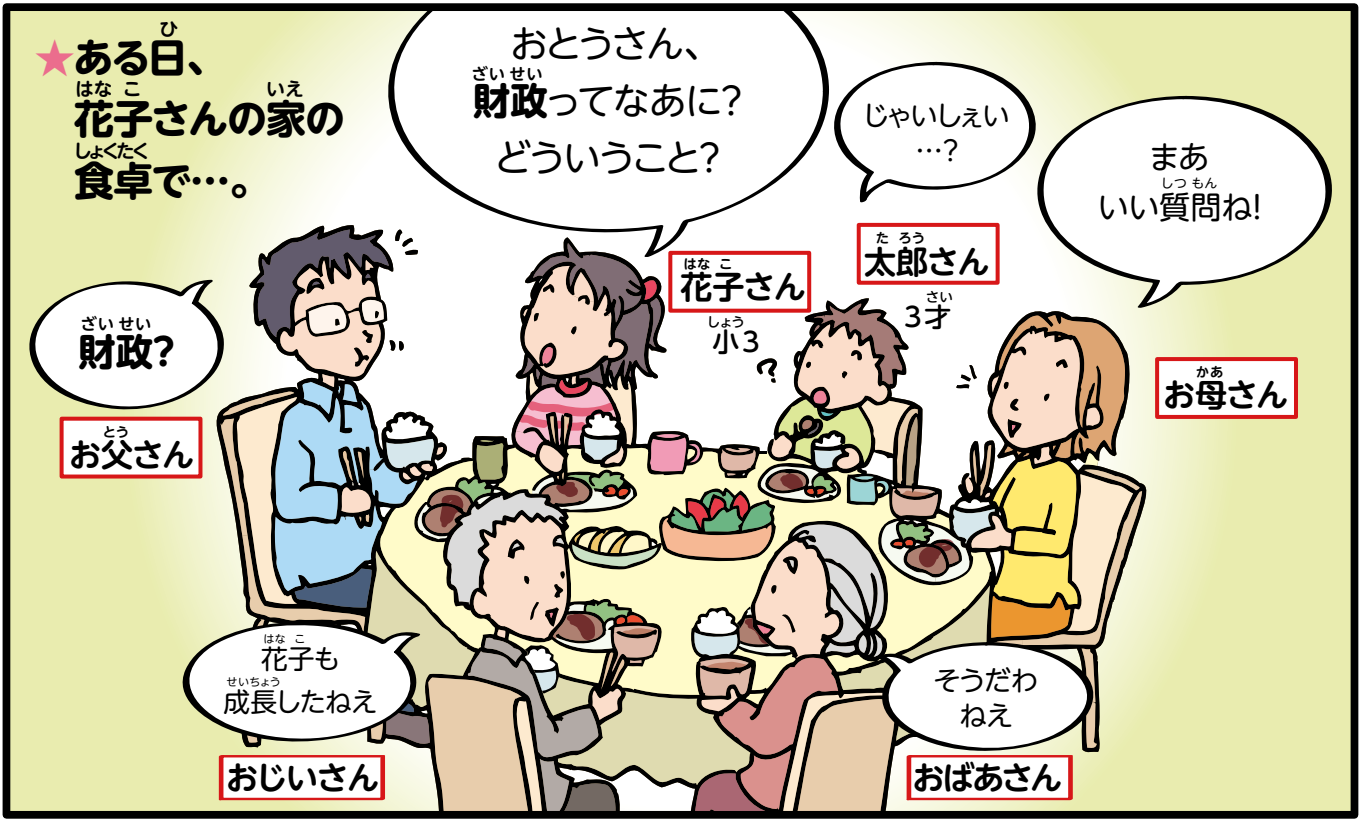
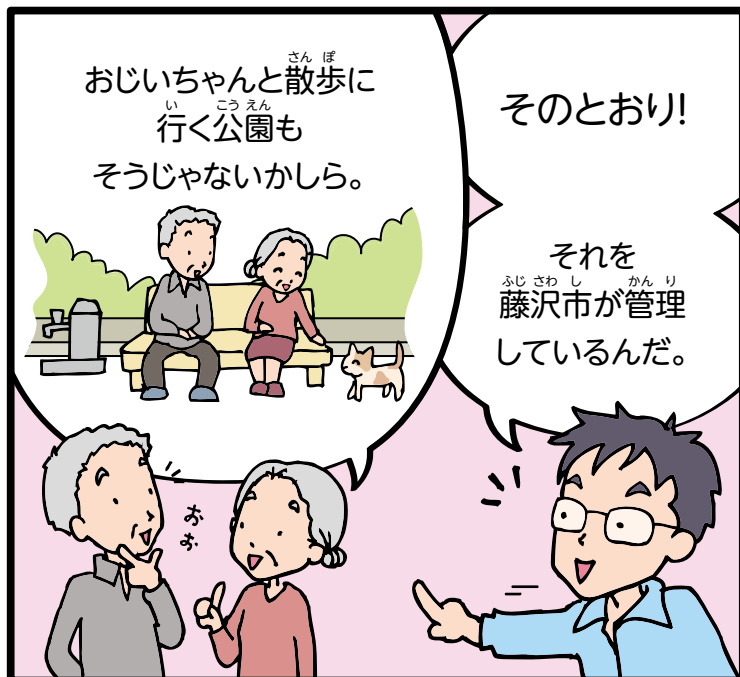


1 みんながわかる財政のはなし ざいせい 入門編

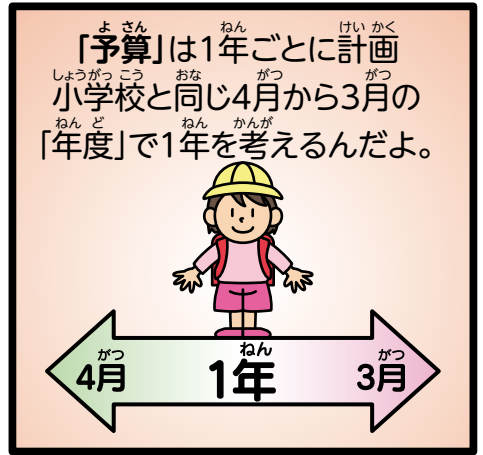
みなさんは「ざいせい財政」ということを聞いたことがありますか？ ふじさわし藤沢市の「ざいせい財政」はみなさんの生活と密接にかんけい関係しているといえます。ここでは、主人公 はなこ藤沢花子さん（小学3年生）と花子さんの家族の生活をとおして、ふじさわし藤沢市の「ざいせい財政」がどういうものかをみてみます。

1 「ざいせい財政」ってどういうこと？





2 「予算」ってどうやって決めるの？

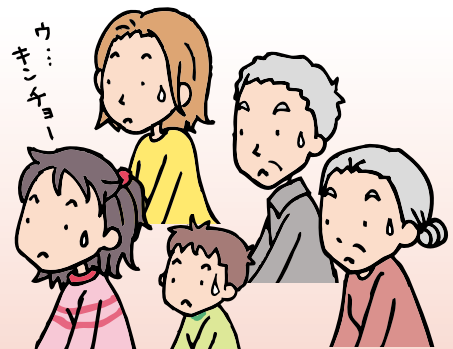


ここで問題です!

Q1. 神奈川県には、横浜市や川崎市などの大都市も
含めて19の市がありますが、
藤沢市の「一般会計」の「予算」の額の多さは
19市のうち何番目でしょうか?

- ①1番目
- ②5番目
- ③10番目

クイズのこたえは、このページの下にあります。



Q1のこたえ: ② 横浜市、川崎市、相模原市、横浜原市、横浜賀市に次ぐ5番目です。

3 使うお金はどうやって集めるの？

1,679億600万円!
れい わ ねん ど いっばん かいけい よさん そうがく (令和6年度一般会計予算総額)

えっ、ぜんぜんわからない くらいの額だね。 どうやって集めるの？

はい 入ってくる お金の中で一番 金額が大きい のは税金(市税) なのよ。

税金とはお父さんやお母さんが 働いて会社などからもらった給料の 一部などを藤沢市へ納めるお金のこと。

他には 市民会館などを 使うときのお金

住民票を もらうときのお金

国、県から もらうお金

などがあるのよ。

「予算」は、1年間に どれだけのお金が入ってくるかを 予測して、入ってくる分に応じて 使うように計画するのよ。

国、県から もらうお金

国、県、銀行 から借りる お金

税金

藤沢市に入ってくる お金には、 国、県、銀行から借りる 市債という借金もあるの。

学校や公民館

道路や橋など

借金は…

長くみんなで 使うものをつくるお金は 今使う人も、将来使う人も 平等にみんなで支払いをしていく という考え方なの。

お金を借りたら 返さなくちゃ いけないんでしょう？

藤沢市は借りたお金が 将来にわたって返していきけるように 返せる分だけお金を借りるように 「予算」で計画しているのよ。



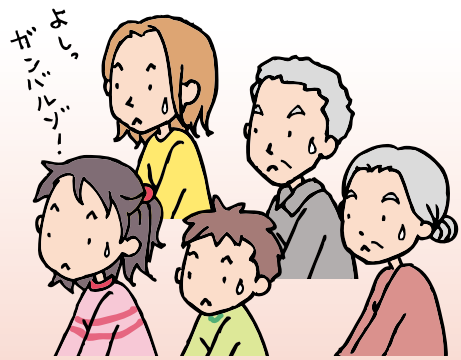
それではふたたび問題です!



Q2. 藤沢市全体の「借金残高」は市民1人あたりいくらでしょうか?

- ① およそ30,500円
- ② およそ305,000円
- ③ およそ3,050,000円

クイズのこたえは、このページの下にあります。



コラム

借金してもだいじょうぶ?

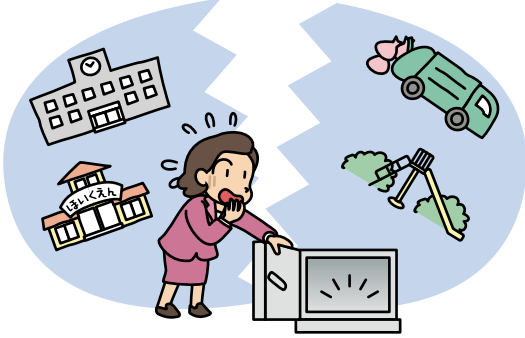
藤沢市はどのような理由で借金をするのでしょうか。花子さんが通う小学校の建て替え工事に例えてみましょう。

もしも...



小学校の建て替えに20億円以上の支払いが必要です。

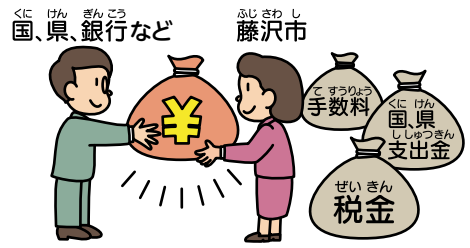
結果



一度に払ってしまうと、小学校、保育園の運営管理、通学路の整備、ごみの回収、公園の維持管理にお金がたりません。

そこで...

学校の校舎などずっと使用していくものは、今使う人も将来使う人も平等にみんなで支払いをしていくことにしているのです。



藤沢市が集めたお金のほかに借金をします。



長い間に分けて借金を返していきます。



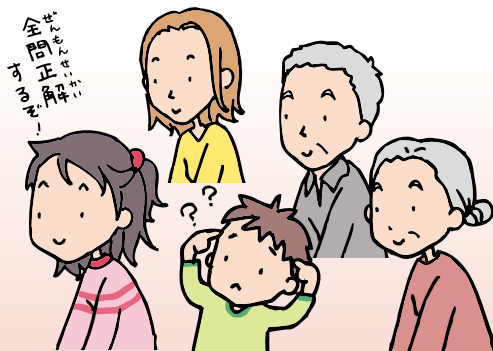


それでは最後の問題です!

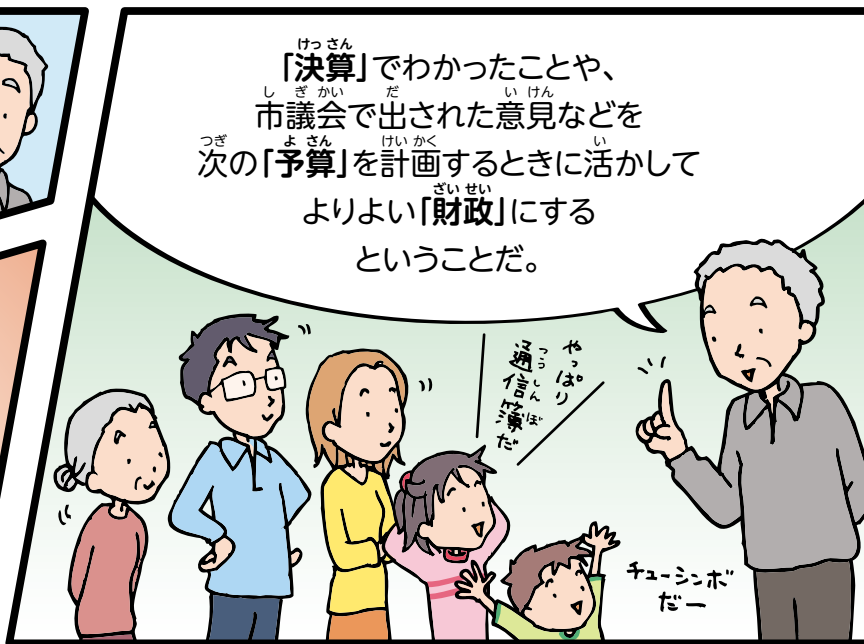
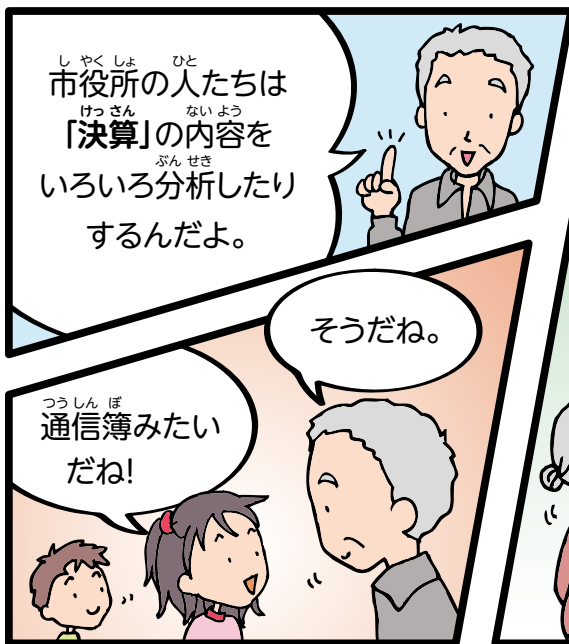
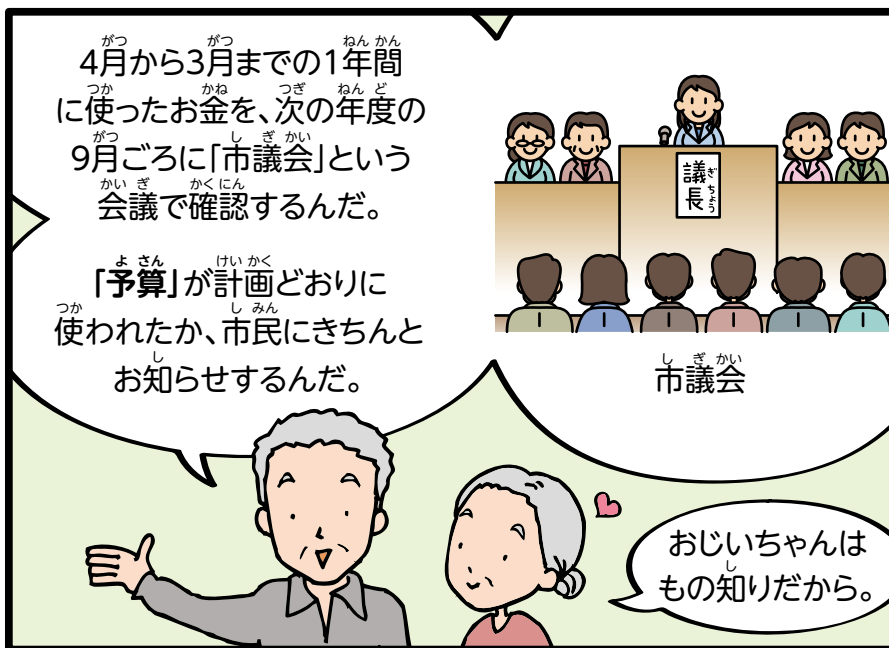
Q3. 藤沢市の「貯金」(「基金」)は
市民1人当たりいくらでしょうか?

- ① およそ5,500円
- ② およそ55,000円
- ③ およそ550,000円

クイズのこたえは、このページの下にあります。



4 使ったお金はどうやって確認するの?



入門編はここまで。次のページからは「財政」の詳しいことが書いてあります。

© 2024 藤沢市 財政課